

**T.C
YILDIRIM KAYMAKAMLIĐI
YİĐİTLER ANADOLU İMAM HATİP LİSESİ**

2024-2028 STRATEJİK PLANI

İSTIKLAL MARSİ

Korkma, sönmez bu şafaklarda yüzen al sancak;
Sänmeden yurdumun üstünde tüten en son ocak.
Ö benim milletimin yıldızıdır: parlayacak;
Ö benimdir, o benim milletimin yıldızıdır.

Çatma, kurtarılmıyım; çehreni ey nazlı hilal!
Kahrından kimsa bir uşak! Ne bu âşkıyet, bu celal?
Sana olmaz dökülen kanlarımız sonra helal...
Hakkıdır Hakk'a tapan milletimin istiklal!

Ben ezelden beridir hür yaşadım, hür yaşarım.
Hangi çılgın bana zincir vuracakmış? Şaşarım!
Kükremiş sel gibiyim, bendimi çiğner, aşarım.
Yırtarım dağları, enginlere sığmam taşarım.

Garbım afakını sarmışsa çelik zırhlı duvar,
Benim iman dolu göğsüm gibi serhaddim var.
Ulusum, korkma! Nasıl böyle bir imanı boğar,
"Moderniyet!" dediğin tek dişi kalmış canavar?

Ahmedî! Yurduma sığınan uğrıtma sığın.
Ulusum, korkma! Nasıl böyle bir imanı boğar,
"Moderniyet!" dediğin tek dişi kalmış canavar?
Kim bilir, belki yarın, belki yarından da yakın.

Başlım yerleri "toprak!" Diyerek seçme, lan!
Düşün allıdaki binlerce kafeniz yatam.
Sen şehit oğlusun, incitme, yazıktır atanı;
Verme, dünyaları alsan da, bu cennet vatanı.

Kim bu cennet vatanın uğruna olmaz ki feda?
Şüheda fışkıracak toprağı sıksan, şüheda!
Canı, canını fütan sarma alın da Huda,
Etnesin tek vatanından beni dünyada cüda.

Ruhumun senden, İlahi, evdur ancak emelli;
Değirmen mabedimin göğsüne namahrem eli.
Bu ezanlar ezanlar ki şahadetleri dinin temeli,
Ebedi yurdumun üstünde benim inlemeli.

O zaman vâcib ile bin secde eder-varsa-taşım,
Her carihâmdan, İlahi, boğanıp kanlı yağım,
Fıskırır ruha mücerred gibi yerden na'şim;
O zaman yükselerek arşa değer belki başım.

Dalgaları sen de şafaklar gibi ey şanlı hilal!
Olsun artık dökülen kanlarımın hepsi helal!
Ebediyen sana yok, ırkıma yok tenhâlik;
Hakkıdır, hür yaşamış bayrağımın hürriyeti;
Hakkıdır, Hakk'a tapan, milletimin istiklal!

Mehmet Ârif ERSOY

Öğretmenler;
Yeni Nesil Sizin
Eseriniz Olacaktır.

M. Kemal

GENÇLİĞE HİTABE

Ey Türk gençliği! Birinci vazifen, Türk istikbalini, Türk cumhuriyetini, İlelebet, muhafaza ve müdafaa etmektir.

Mevduiyetinin ve istikbalinin yegane temeli budur. Bu temel, senin, en kıymetli hazinedir. İstikbalde dahi, seni, bu hazineden, mahrum etmek isteyecek, dahili ve harici, beshahlara olacaktır. Bir gün, istiklal ve cumhuriyet müdafaa mecburiyetine düşersen, vazifeye atılmak için, içinde bulunacağın vaziyetin imkanı ve şeraitini düşünmeyeceksin! Bu imkan ve şerait, çok nazimsah bir mahiyette tezahür edebilir. İstiklal ve cumhuriyetine kastedecek düşmanlar, bütün dünyada emsali görülmemiş bir galibiyetin mümesilli olabilirler. Cabren ve hile ile aziz vatanın, bütün kaleleri zaft edilmiş, bütün tersanelerine girilmiş, bütün orduları dağıtılmış ve memleketin her köşesi bittü işgal edilmiş olabilir. Bütün bu şeraitten daha elim ve daha vahim olmak üzere, memleketin dahilinde, İktidara sahip olanlar gaffet ve dalalet ve hatta hıyanet içinde bulunabilirler. Hatta bu iktidar sahipleri şahsi menfaatlerini, müstevrin siyasi emelleriyle tevhit edebilirler. Millet, fakir u zaruret içinde harap ve bîtap düşmüş olabilir.

Ey Türk istikbalinin evladı! İşte, bu ahval ve şerait içinde dahi, vazifet; Türk istiklal ve cumhuriyetini kurtarmaktır! Muhtaç olduğun kudret, domarındanaki sağ kanda, mevcuttur!

M. Kemal

“Eğitimidir ki bir milleti ya hür, bağımsız, şanlı, yüksek bir topluluk halinde yaşatır; ya da milleti esaret ve sefaletе terk eder.” (Mustafa Kemal Atatürk)

Mustafa Kemal ATATÜRK

Okul/Kurum Bilgileri

İli: Bursa		İlçesi: Yıldırım	
Adres:	Yiğitler Mahallesi B343 Sok. No.2 YILDIRIM/BURSA	Coğrafi Konum (link)	https://yigitleraihl.meb.k12.tr/tema/harita.php?R=1&iframe=true&width=90%&height=90%
Telefon Numarası:	02243426801	Faks Numarası:	02243426807
e- Posta Adresi:	764675@meb.k12.tr	Web sayfası adresi:	https://yigitleraihl.meb.k12.tr/
Kurum Kodu:	764675	Öğretim Şekli:	...Tam Gün.....(Tam Gün/İkili Eğitim)



SUNUŞ:

Ulusal düzeyde stratejik planlama süreci 10.12.2003 tarih ve 5018 sayılı “Kamu Mali Yönetimi ve Kontrol Kanunu” ve 24.12.2005 tarih ve 5436 Sayılı Kanunların yürürlüğe girmesi ile yasal düzenleme tamamlanmıştır. İkincil mevzuat olarak 18 Şubat 2006 tarihli Resmi Gazetede yayımlanan “Strateji Geliştirme Birimlerinin Çalışma Usul ve Esasları Hakkında Yönetmelik” ve 26 Mayıs 2006 tarihli Resmi Gazetede yayımlanan “Kamu İdarelerinde Stratejik Planlamaya İlişkin Usul ve Esaslar Hakkında Yönetmelik” ile tamamlanmış ve bu yönetmelik hükümlerine göre Okulumuz ilk stratejik planını hazırlayarak 2019 yılında Yıldırım İlçe Milli Eğitim Müdürlüğüne teslim etmiş ve 2019– 2023 yılları arasında uygulamıştır.

Bilginin en önemli değer olduğu günümüzde bir kurumun ilerlemesi ve hedeflerine ulaşabilmesi için stratejik yönetim esaslarını uygulaması bir zorunluluk haline gelmiştir. Ayrıca günümüzde eğitim kurumlarının etkin şekilde yapılanmaları ve performans odaklanarak eğitim, araştırma, bilimsellik, alt yapı ve hizmetlerini en verimli şekilde sunmaları ve bu nedenle de stratejik planlarını hazırlamaları gereklidir. Bu çerçevede Okulumuzda bir Stratejik Planlama Ekibi oluşturulmuş ve bu ekip, tüm birimlerle koordineli şekilde 2024– 2028 Stratejik Planını hazırlamıştır.

Anadolu İmam Hatip Lisesi olarak bizler bilgi toplumunun gün geçtikçe artan bilgi arayışını karşılayabilmek için eğitim, öğretim, topluma hizmet görevlerimizi arttırmak istemekteyiz. Var olan değerlerimiz doğrultusunda dürüst, tarafsız, adil, sevgi dolu, iletişime açık, çözüm üreten, yenilikçi, önce insan anlayışına sahip bireyler yetiştirmek bizim temel hedefimizdir.

Planın hazırlanmasında emeği geçen Stratejik Plan Kuruluna ve uygulanmasında yardımcı olacak tüm kurum ve kuruluşlara öğretmen, öğrenci ve velilerimize teşekkür ederim.

MUSTAFA ENGİN

Okul Müdürü

İÇİNDEKİLER

1. GİRİŞ VE STRATEJİK PLANIN HAZIRLIK SÜRECİ.....	7
1.1 Strateji Geliştirme Kurulu ve Stratejik Plan Ekibi	7
1.2 Planlama Süreci	7
2. DURUM ANALİZİ.....	9
2.1 Kurumsal Tarihçe.....	10
2.2 Uygulanmakta Olan Stratejik Planın Değerlendirilmesi.....	11
2.3 Mevzuat Analizi	11
2.4 Üst Politika Belgeleri Analizi	14
2.5 Faaliyet Alanları ile Ürün/Hizmetlerin Belirlenmesi.....	15
2.6 Paydaş Analizi.....	17
2.7 Kuruluş İçi Analiz	22
2.7.1 Teşkilat Şeması.....	22
2.7.2 İnsan Kaynakları.....	23
2.7.3 Teknolojik Düzey	26
2.7.5 İstatistik Veriler	28
2.8 Çevre Analizi (PESTLE)	30
2.9 Güçlü ve Zayıf Yönler ile Fırsatlar ve Tehditler (GZFT) Analizi.....	31
2.10 Tespit ve İhtiyaçların Belirlenmesi.....	32
3. GELECEĞE BAKIŞ.....	34
3.2 Vizyon	34
3.3 Temel Değerler	34
3.4 Amaç, Hedef ve Performans Göstergesi ile Stratejiler	35
4. MALİYETLENDİRME.....	45
5. İZLEME VE DEĞERLENDİRME.....	47
EKLER:.....	48

1.BÖLÜM

GİRİŞ VE STRATEJİK PLANIN HAZIRLIK SÜRECİ

1. GİRİŞ VE STRATEJİK PLANIN HAZIRLIK SÜRECİ

1.1 Strateji Geliştirme Kurulu ve Stratejik Plan Ekibi

Stratejik Planlama çalışmaları, Millî Eğitim Bakanlığı Strateji Geliştirme Başkanlığının 2022-21 Sayılı Genelgesi gereğince başlatılmıştır.

Strateji Geliştirme Kurulu: Okul müdürünün başkanlığında, bir okul müdür yardımcısı, bir öğretmen ve okul/aile birliği başkanı ile bir yönetim kurulu üyesi olmak üzere 5 kişiden oluşan üst kurul kurulur.

Stratejik Plan Ekibi: Okul müdürü tarafından görevlendirilen ve üst kurul üyesi olmayan müdür yardımcısı başkanlığında, belirlenen öğretmenler ve gönüllü velilerden oluşur.

Tablo 1. Strateji Geliştirme Kurulu ve Stratejik Plan Ekibi Tablosu

Strateji Geliştirme Kurulu Bilgileri		Stratejik Plan Ekibi Bilgileri	
Adı Soyadı	Ünvanı	Adı Soyadı	Ünvanı
Mustafa ENGİN	Okul Müdürü	Abdülsemet KIZILKAYA	Müdür Yardımcısı
Yusuf BOZÇALI	Müdür Yardımcısı	Mustafa ÖZGÜL	Öğretmen
Ahmet BÜLBÜL	Öğretmen	Zeynep CİHAN	Öğretmen
Habil TANGUÇ	Öğretmen	Feride GÜLŞEN	Öğretmen
Ramazan DEVECİ	Öğretmen	Harun İLHAN	Öğretmen
Mesut DOĞAN	Öğretmen	Veli GÜL	Öğretmen

1.2 Planlama Süreci

2024-2028 dönemi stratejik plan hazırlanma süreci Strateji Geliştirme Kurulu ve Stratejik Plan Ekibi'nin oluşturulması ile başlamıştır. Ekip tarafından oluşturulan çalışma takvimi kapsamında ilk aşamada durum analizi çalışmaları yapılmış ve durum analizi aşamasında, paydaşlarımızın plan sürecine aktif katılımını sağlamak üzere paydaş anketi, toplantı ve görüşmeler yapılmıştır. Durum analizinin ardından geleceğe yönelim bölümüne geçilerek okulumuzun/kurumumuzun amaç, hedef, gösterge ve stratejileri belirlenmiştir.

5018 sayılı Kamu Mali Yönetimi ve Kontrol Kanunu'nun 9'uncu maddesinde, "Kamu idareleri; kalkınma planları, programlar, ilgili mevzuat ve benimsedikleri temel ilkeler çerçevesinde geleceğe ilişkin misyon ve vizyonlarını oluşturmak, stratejik amaçlar ve ölçülebilir hedefler saptamak, performanslarını, önceden belirlenmiş olan göstergeler doğrultusunda ölçmek ve bu sürecin izleme ve değerlendirmesini yapmak amacıyla katılımcı yöntemlerle stratejik plan hazırlarlar." denilmektedir. Bu çerçevede okulumuzda stratejik plan taslağı hazırlık aşamalarında, OGYE kurulları ile TKY ekipleri kurulup planlamalar yapılmıştır.

2.BÖLÜM

DURUM ANALİZİ

2. DURUM ANALİZİ

Stratejik planlama sürecinin ilk adımı olan durum analizi, okulumuzun/kurumumuzun “neredeyiz?” sorusuna cevap vermektedir. Okulumuzun/kurumumuzun geleceğe yönelik amaç, hedef ve stratejiler geliştirebilmesi için öncelikle mevcut durumda hangi kaynaklara sahip olduğu ya da hangi yönlerinin eksik olduğu ayrıca, okulumuzun/kurumumuzun kontrolü dışındaki olumlu ya da olumsuz gelişmelerin neler olduğu değerlendirilmiştir. Dolayısıyla bu analiz, okulumuzun/kurumumuzun kendisini ve çevresini daha iyi tanınmasına yardımcı olacak ve stratejik planın sonraki aşamalarından daha sağlıklı sonuçlar elde edilmesini sağlayacaktır. Durum analizi bölümünde, aşağıdaki hususlarla ilgili analiz ve değerlendirmeler yapılmıştır;

- Kurumsal tarihçe
- Uygulanmakta olan planın değerlendirilmesi
- Mevzuat analizi
- Üst politika belgelerinin analizi
- Faaliyet alanları ile ürün ve hizmetlerin belirlenmesi
- Paydaş analizi
- Kuruluş içi analiz
- Dış çevre analizi (Politik, ekonomik, sosyal, teknolojik, yasal ve çevresel analiz)
- Güçlü ve zayıf yönler ile fırsatlar ve tehditler (GZFT) analizi
- Tespit ve ihtiyaçların belirlenmesi

YİĞİTLER ANADOLU İMAM HATİP LİSESİ 2024-2028 STRATEJİK PLANLAMA HAZIRLIK SÜRECİ

- Okulumuzda 2018/16 Sayılı genelge ile stratejik planlama çalışmalarının başlatıldığının duyurulmuş,
- Okulumuzda OGYE ve TKY ekiplerinin oluşturulmuş,
- Okulumuzda TKY ekipleri oluşturulurken, ekip üyelerinin seçilmesinde etki, etkilenme, bilgi ve ilgilerine özen gösterilmiştir.
- Anketler veli, öğretmen ve öğrencilere uygulanmış, sonuçları değerlendirilmiş buna göre 6 iyileştirme ekibi kurulmuştur.
- İyileştirme ekipleri çalışma planlarını hazırlayıp, aylık toplantılarla bunu uygulamaya koymuşlardır.
- Okulu güzelleştirme ekibi çevre bilincini oluşturmak için temizlik timleri oluşturmuş ve faaliyetlerini düzenlemiştir.
- Akademik başarıyı güçlendirme ekibi; yetiştirme, DYK kursları düzenlemiş, kazanım değerlendirme sınavları planlamış, kaynaştırma öğrencilerine destek eğitim programı uygulamıştır.
- Okuma alışkanlığı kazandırma ekibi; kütüphaneyi öğrencilerin kullanımı için düzenlemiştir.
- Sosyal sportif faaliyetler ekibi; voleybol, futbol, tekvando ve satranç turnuvaları düzenlemiş, dönem sonları tiyatro ve gösteri izletilmesini planlamıştır.

2.1 Kurumsal Tarihçe

Yiğitler Mahallesi, şehrimizin doğusunda, Cumalıkızık ve Değirmenönü mahallelerinin güneyinde, 75. Yıl Mahallesi'nin batısında, Esenevler Mahallesi ve Ankara yolu ile çevrilidir. Mahallenin sınırları içerisinde Otosansit, Toki binaları ve Doğa Parkı bulunmaktadır. Yiğitler Mahallesi boş arazi ve yerleşim alanı olarak Yıldırım'ın en büyük mahallesidir. Mahallemiz ismini, mahalleye Yiğitler Camii'ni ve Kuran kursunu yaptıran Hacı Nezahat Yiğit'ten almıştır.

Bursa İl Millî Eğitim Müdürlüğü 2008 yılında mahallemize okul yapımını programına almıştır. Bursa İl Özel İdaresi tarafından başlatılan okul inşaatının 15.07.2010 tarihinde geçici kabulü yapılmış ve okul 20.09.2010 tarihinde eğitim öğretime açılmıştır.

Okulun bulunduğu alan, tapu kayıtlarında 75. Yıl Mahallesi içerisinde gözüktüğünden geçici kabulü "75. Yıl Yiğitler İlköğretim Okulu" olarak yapılmış, mahalle muhtarı ve okul müdürünün başvurusuyla 27.10.2010 tarih ve 2010/10 sayılı "Millî Eğitim Komisyon Kararı'nca okulumuzun ismi " Yiğitler İlköğretim Okulu" olarak değiştirilmiştir.

Yıldırım Yiğitler Mahallesi B 343 sok. No:2 adresinde 32 derslikli binasında 2010/2011 eğitim öğretim yılında 220 öğrenciyle eğitim öğretime başlamış, 2011/2012 eğitim öğretim yılında ise 365 öğrenci ile eğitim öğretime devam ederken, zorunlu eğitimin 4+4+4 olarak 12 yıla çıkarılmasının ardından okulumuz "İmam Hatip Orta Okulu'na dönüştürülmüştür. Fakat 2013-2014 Eğitim – Öğretim yılı itibariyle 2 şube Anasınıfı, 21 Şube İlkokul, kademeli olarak 4 şube 7 ve 8. Sınıflar Ortaokul ve 5 ve 6. Sınıflarda 15 şube İmam Hatip Ortaokulu eğitim – öğretime devam etmektedir. 2014-2015 Eğitim-Öğretim yılında öğrenci sayısının az olmasından dolayı Ana sınıfımız kapatılmıştır. İlkokulda 17 şube, İmam Hatip Ortaokulunda 27 şube ve Ortaokulda 8. Sınıflarda 2 şube olarak devam etmiştir. İlk mezunlarını 08/06/2012'de vermiş olan okulumuz 4 katlı olup, bina alanı 1400 metrekare, bahçesi ise 2600 metrekaredir. Okulumuzda 32 dersliğin haricinde 1 adet Fen ve Teknoloji Laboratuvarı, 1 adet Teknoloji ve Tasarım sınıfı, Bilişim Teknolojileri sınıfı, Görsel Sanatlar sınıfı, Kütüphane ve Çok Amaçlı Salon ve memur odaları; basketbol, futbol, badminton ve voleybol sahaları bulunmaktadır. Ortaokul kısmı ise 2015-2016 eğitim-öğretim yılında tamamen sona ermiştir. İlkokul 404 öğrenci ve İmam Hatip Ortaokulu 787 öğrenci ile eğitim-öğretime devam etmiştir.

2017-2018 eğitim öğretim yılında okulumuzun ilkokul kısmı kapanmıştır. 2018-2019 yılında ise İmam Hatip Lisesine dönüştürülmüş, bünyesinde imam hatip ortaokulu devam etmektedir. 2023-2024 eğitim öğretim yılına 5 şube 5. Sınıf, 5 şube 6. Sınıf, 5 şube 7. sınıf ve 5 şube 8. Sınıflar, Lise kısmında ise 4 şube de 9. Sınıflar, 3 şube 10 sınıflar, 2 şube 11. Sınıflar ve 3 şube 12.sınıflar olmak üzere toplam 32 şubede ders görülmektedir olmak üzere başlanmıştır. Kademeli olarak ortaokul kısmının şubeleri azaltılacak ve liselerin şube sayıları da kademeli olarak artırılabacaktır. Okulumuzda toplam 830 öğrenci eğitim-öğretime devam etmektedir. Okulumuz da özürlü rampası ve asansör vardır.

2.2 Uygulanmakta Olan Stratejik Planın Değerlendirilmesi

2.3 Mevzuat Analizi

MEVZUAT ANALİZİ

Kalkınma Planları ve programlarında yer alan politika ve hedefler doğrultusunda, kamu kaynaklarının etkili, ekonomik ve verimli bir şekilde elde edilmesi ve kullanılmasının, hesap verilebilirliği ve saydamlığı sağlamak üzere kamu mali yönetiminin yapısını ve işleyişini, raporlanmasını ve mali kontrolü düzenlemek amacıyla çıkartılan 5018 sayılı Kamu Mali Yönetimi ve Kontrol Kanununun 9. Maddesinde; “Kamu idareleri; kalkınma planları, programlar, ilgili mevzuat ve benimsedikleri temel ilkeler çerçevesinde geleceğe ilişkin misyon ve vizyonlarını oluşturmak, stratejik amaçlar ve ölçülebilir hedefler saptamak, performanslarını önceden belirlenmiş olan göstergeler doğrultusunda ölçmek ve bu sürecin izleme ve değerlendirmesini yapmak amacıyla katılımcı yöntemlerle stratejik plan hazırlarlar” denilmektedir.

5018 sayılı kanunda öngörülen ve stratejik plan hazırlamakla yükümlü kamu idarelerinin ve stratejik planlama sürecine ilişkin takvimin tespiti ile stratejik planların, kalkınma programları ve programlarla ilişkilendirilmesine yönelik usul ve esasların belirlenmesi amacıyla hazırlanan “Kamu İdarelerinde Stratejik Planlamaya İlişkin Usul ve Esaslar Hakkında Yönetmelik” doğrultusunda Millî Eğitim Bakanlığı Stratejik planlama dönemi başlatılmıştır.

Yiğitler Anadolu İmam Hatip Lisesi “2024 – 2028 Stratejik Planı” yönetmelikte öngörüldüğü şekilde üst politika belgeleriyle uyumlu olarak hazırlanmıştır. Okulumuz olarak yasal çerçevelerle hazırlanan stratejik plan 2024-2028 dönemini kapsamaktadır.

KANUN			
Tarih	Sayı	No	Adı
23/07/1965	12056	657	Devlet Memurları Kanunu
24/10/2003	25269	4982	Bilgi Edinme Hakkı Kanunu
24/6/1973	14574	1739	Millî Eğitim Temel Kanunu
12/1/1961	10705	222	İlköğretim ve Eğitim Kanunu

YÖNETMELİK		
Yayımlandığı Resmi Gazete/Tebliğler Dergisi	Resmi	Adı
Tarih	Sayı	
12/10/2013	28793	Millî Eğitim Bakanlığı Personelinin Görevde Yükselme, Unvan

		Değişikliği ve Yer Değiştirme Suretiyle Atanması Hakkında Yönetmelik
7/7/2018	30471	Özel Eğitim Hizmetleri Yönetmeliği
21/6/2018	30455	Milli Eğitim Bakanlığı Eğitim Kurumlarına Yönetici Görevlendirme Yönetmeliği
10/11/2017	30236	Millî Eğitim Bakanlığı Rehberlik Hizmetleri Yönetmeliği
25/10/2017	30221	Okul Servis Araçları Yönetmeliği
20/8/2017	30160	Millî Eğitim Bakanlığı Teftiş Kurulu Yönetmeliği
24/6/2017	30106	Millî Eğitim Bakanlığı Kurum Açma, Kapatma ve Ad Verme Yönetmeliği
8/6/2017	30090	Millî Eğitim Bakanlığı Eğitim Kurumları Sosyal Etkinlikler Yönetmeliği
22/5/2017	7340796	Milli Eğitim Bakanlığı Aday Memurlarının Yetiştirilmelerine İlişkin Yönetmelik
25/11/2016	29899	Millî Eğitim Bakanlığına Bağlı Resmi Okullarda Yatılılık, Bursluluk, Sosyal Yardımlar ve Okul Pansiyonları Yönetmeliği BKK-2016/9487
17/4/2015	29329	Millî Eğitim Bakanlığı Öğretmenlerin Atama ve Yer Değiştirme Yönetmeliği
11/9/2014	29116	Milli Eğitim Bakanlığı Taşıma Yoluyla Eğitime Erişim Yönetmeliği
26/7/2014	29072	Milli Eğitim Bakanlığı Okul Öncesi Eğitim ve İlköğretim Kurumları Yönetmeliği
07/09/2013	28758	Millî Eğitim Bakanlığı Ortaöğretim Kurumları Yönetmeliği
18/6/2014	29034	Millî Eğitim Bakanlığına Bağlı Eğitim Kurumları Yönetici ve Öğretmenlerinin Norm Kadrolarına İlişkin Yönetmelik
27/11/2012	28480	Millî Eğitim Bakanlığına Bağlı Okul Öğrencilerinin Kılık ve Kıyafetlerine Dair Yönetmelik
9/2/2012	28199	Milli Eğitim Bakanlığı Okul-Aile Birliği Yönetmeliği

YÖNERGE		
Yayın		Adı
Tarih	Sayı	
18/9/2018	16702389	Milli Eğitim Bakanlığı İlkokullarda Yetiştirme Programı Yönergesi

5/6/2018	10943576	Okul İnternet Siteleri Yönergesi
26/3/2018	6197771	Ortaöğretime Geçiş Yönergesi
16/11/2017	19383997	Kütüphane Haftası Kutlama Yönergesi
25/8/2017	12827610	Milli Eğitim Bakanlığı Eğitim Kurulları ve Zümreleri Yönergesi
22/8/2017	12650927	Milli Eğitim Bakanlığı Eğitim Bölgeleri Yönergesi
27/3/2017	4042083	Millî Eğitim Bakanlığı Okul Öncesi Eğitim ve İlköğretim Kurumları Standartları Uygulama Yönergesi
12/8/2016	8649147	Millî Eğitim Bakanlığı Merkezî Sistem Sınav Yönergesi
26/8/2014	3557646	Milli Eğitim Bakanlığı Okul Öncesi Eğitim ve İlköğretim Kurumları Çocuk Kulüpleri Yönergesi
16/1/2013	34932	Millî Eğitim Bakanlığı İzin Yönergesi

2.4 Üst Politika Belgeleri Analizi

Üst politika belgeleri;

- 12. Kalkınma Planı
- Cumhurbaşkanlığı Programı,
- Orta Vadeli Program,
- Cumhurbaşkanlığı Yıllık Programı,
- Millî Eğitim Bakanlığı Stratejik Planı,
- İl Millî Eğitim Müdürlüğü Stratejik Planı,
- İlçe Millî Eğitim Müdürlüğü Stratejik Planı

Tablo 2. Üst Politika Belgeleri Analizi Tablosu

Üst Politika Belgesi	İlgili Bölüm/Referans
Kalkınma Planları	Diğer Kamu Kurum ve Kuruluşlarının Stratejik Planları
Orta Vadeli Programlar	Bursa Eskişehir Bilecik Bölge Planı(2014-2023)
Cumhurbaşkanlığı Yıllık Programları	Türkiye Yeterlilikler Çerçevesi
Millî Eğitim Bakanlığı 2024-2028 Stratejik Planı	Ulusal ve Uluslararası Kuruluşların Eğitim ve Türkiye ile İlgili Raporları
Millî Eğitim Şura Kararları	Türkiye Yeterlilikler Çerçevesi

2.5 Faaliyet Alanları ile Ürün/Hizmetlerin Belirlenmesi

Tablo 3. Faaliyet Alanlar/Ürün ve Hizmetler Tablosu

Faaliyet Alanı	Ürün/Hizmetler
Öğretim-eğitim faaliyetleri	Öğrenci İşleri Kayıt-nakil işleri Devam-devamsızlık Sınıf geçme Sınav hizmetleri
Rehberlik faaliyetleri	Öğrencilere rehberlik yapmak Velilere rehberlik etmek Rehberlik faaliyetlerini yürütmek
Sosyal faaliyetler	Şiir Dinletisi Konferans Panel
Sportif faaliyetler	Basketbol Voleybol Futbol
Kültürel ve sanatsal faaliyetler	Proje Çalışmaları Tiyatro
İnsan kaynakları faaliyetleri (mesleki gelişim faaliyetleri, personel etkinlikleri...)	Üst Görevlere Hazırlama Eğitimleri, Uzman Eğitimcilerin Eğitimleri, Mesleki ve Bireysel Gelişim Eğitimleri, Alan Değişikliği Yapan Öğretmenlere Yönelik İntibak Eğitimleri, Bilgilendirme amaçlı konferans, panel, forum, sempozyum vb. eğitimler ile Yükseköğretim kurumlarıyla iş birliği içinde öğretmenlere yönelik düzenlenen eğitimlerdir.
Okul aile birliği faaliyetleri	Aile birliği , okul ile aile arasında bütünleşmeyi gerçekleştirir
Öğrencilere yönelik faaliyetler	Geziler düzenlemek.
Ölçme değerlendirme faaliyetleri	Denemeler yapmak.

	Bilgi yarışmaları yapmak
Öğrenme ortamlarına yönelik faaliyetler	
Ders dışı faaliyetler	Müze gezileri

2.6 Paydaş Analizi

Paydaş analizi kapsamında, öncelikle paydaşlar belirlenerek iç ve dış paydaş olarak tasnif edilmiştir. Katılımcılığı artırmak ve paydaş görüşlerini plana yansıtılabilmek amacıyla anket uygulaması, mülakat, atölye çalışması ve toplantılardan yararlanılmıştır.

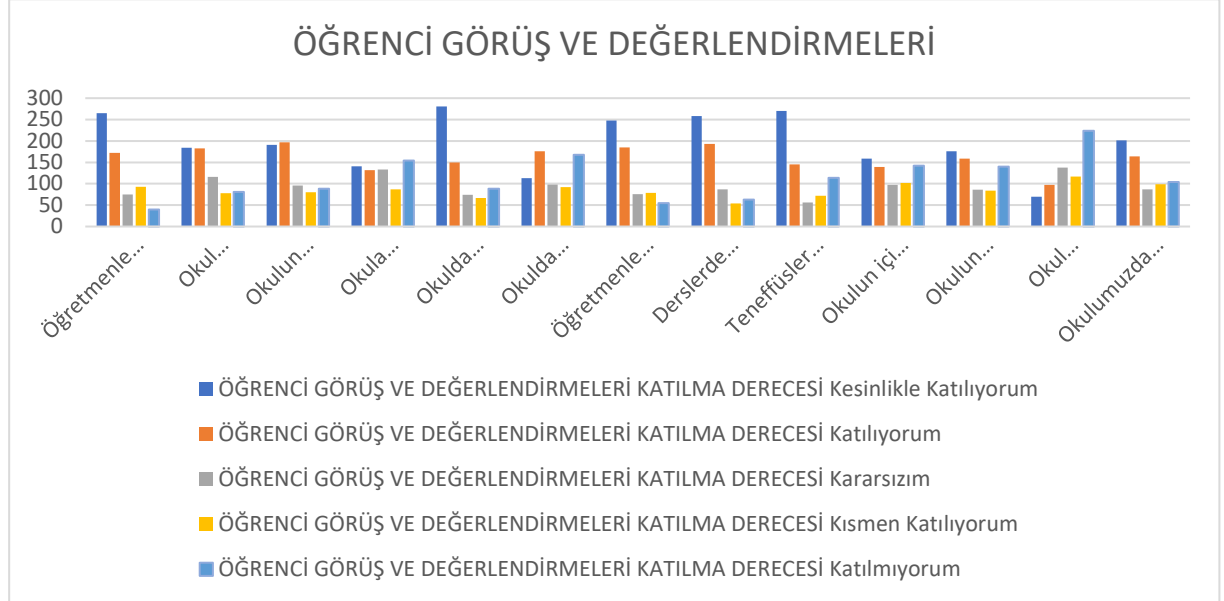
Tablo 4. Paydaş Sınıflandırma ve Önceliklendirme Tablosu

PAYDAŞLAR	İÇ PAYDAŞ	DIŞ PAYDAŞ	ÖNCELİĞİ (5 Yüksek Öncelik -1 Düşük Öncelik)
Millî Eğitim Bakanlığı		x	2
Valilik		x	2
İl Millî Eğitim Müdürlüğü		x	2
Kaymakamlık		x	2
İlçe Millî Eğitim Müdürlüğü		x	2
Öğretmenler	x		1
Öğrenciler	x		1
Veliler	x		1
Okul Aile Birliği	x		1
Diğer çalışanlar		x	2
Uludağ Üniversitesi		x	2
Yıldırım Belediyesi		x	2
Güvenlik Güçleri (Emniyet, Jandarma)		x	2
Muhtarlık		x	2
Sivil Toplum Kuruluşları		x	2

Paydaş anketlerine ilişkin ortaya çıkan temel sonuçlar şu şekildedir:

Öğrenci Anketi Sonuçları:

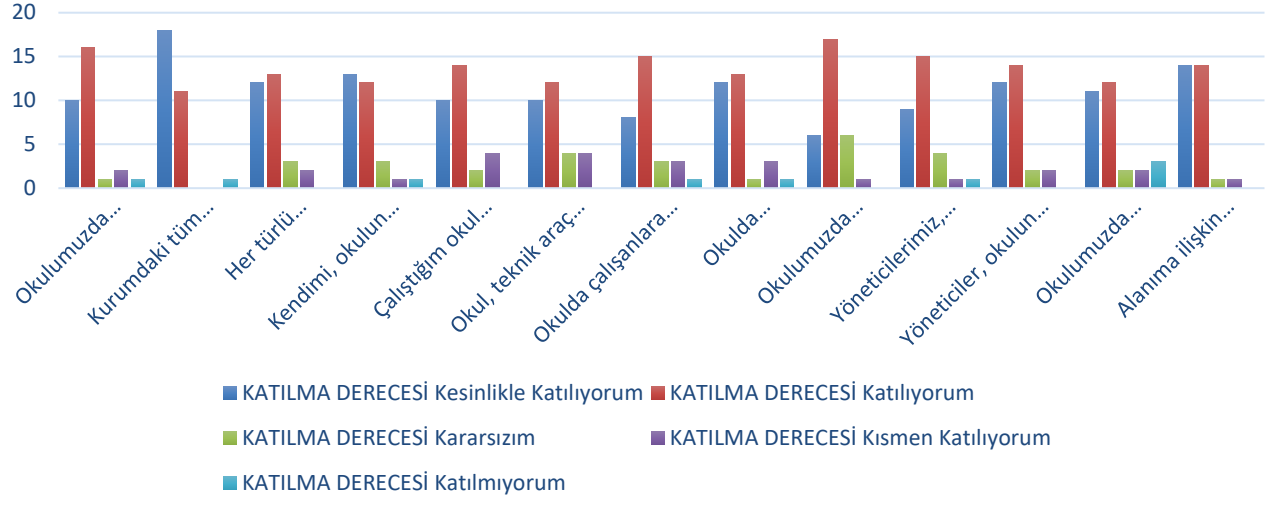
ÖĞRENCİ GÖRÜŞ VE DEĞERLENDİRMELERİ						
Sıra No	MADDELER	KATILMA DERECEŚİ				
		Kesinlikle Katılıyorum	Katılıyorum	Kararsızım	Kısmen Katılıyorum	Katılmıyorum
1	Öğretmenlerimle ihtiyaç duyduğumda rahatlıkla görüşebilirim.	265	172	75	93	40
2	Okul müdürü ile ihtiyaç duyduğumda rahatlıkla konuşabiliyorum.	184	183	116	78	81
3	Okulun rehberlik servisinden yeterince yararlanabiliyorum.	191	197	96	80	88
4	Okula ilettiğimiz öneri ve isteklerimiz dikkate alınır.	141	132	133	87	154
5	Okulda kendimi güvende hissediyorum.	281	150	74	67	88
6	Okulda öğrencilerle ilgili alınan kararlarda bizlerin görüşleri alınır.	113	176	98	92	168
7	Öğretmenler yeniliğe açık olarak derslerin işlenişinde çeşitli yöntemler kullanmaktadır.	248	185	76	79	55
8	Derslerde konuya göre uygun araç gereçler kullanılmaktadır.	258	193	87	54	63
9	Teneffüslerde ihtiyaçlarımı giderebiliyorum.	270	145	56	72	114
10	Okulun içi ve dışı temizdir.	159	139	97	102	142
11	Okulun binası ve diğer fiziki mekânlar yeterlidir.	176	159	86	84	140
12	Okul kantininde satılan malzemeler sağlıklı ve güvenlidir.	70	97	138	117	224
13	Okulumuzda yeterli miktarda sanatsal ve kültürel faaliyetler düzenlenmektedir.	201	164	87	99	104



Öğretmen Anketi Sonuçları:

ÖĞRETMEN GÖRÜŞ VE DEĞERLENDİRME ANKETİ						
Sıra No	MADDELER	KATILMA DERECESESİ				
		Kesinlikle Katılmıyorum	Katılıyorum	Kararsızım	Kısmen Katılmıyorum	Katılmıyorum
1	Okulumuzda alınan kararlar, çalışanların katılımıyla alınır.	10	16	1	2	1
2	Kurumdaki tüm duyurular çalışanlara zamanında iletilir.	18	11	0	0	1
3	Her türlü ödüllendirmede adil olma, tarafsızlık ve objektiflik esastır.	12	13	3	2	0
4	Kendimi, okulun değerli bir üyesi olarak görürüm.	13	12	3	1	1
5	Çalıştığım okul bana kendimi geliştirme imkânı tanımaktadır.	10	14	2	4	0
6	Okul, teknik araç ve gereç yönünden yeterli donanıma sahiptir.	10	12	4	4	0
7	Okulda çalışanlara yönelik sosyal ve kültürel faaliyetler düzenlenir.	8	15	3	3	1
8	Okulda öğretmenler arasında ayırım yapılmamaktadır.	12	13	1	3	1
9	Okulumuzda yerelde ve toplum üzerinde olumlu etki bırakacak çalışmalar yapmaktadır.	6	17	6	1	0
10	Yöneticilerimiz, yaratıcı ve yenilikçi düşüncelerin üretilmesini teşvik etmektedir.	9	15	4	1	1
11	Yöneticiler, okulun vizyonunu, stratejilerini, iyileştirmeye açık alanlarını vs. çalışanlarla paylaşır.	12	14	2	2	0
12	Okulumuzda sadece öğretmenlerin kullanımına tahsis edilmiş yerler yeterlidir.	11	12	2	2	3
13	Alanıma ilişkin yenilik ve gelişmeleri takip eder ve kendimi güncellerim.	14	14	1	1	0

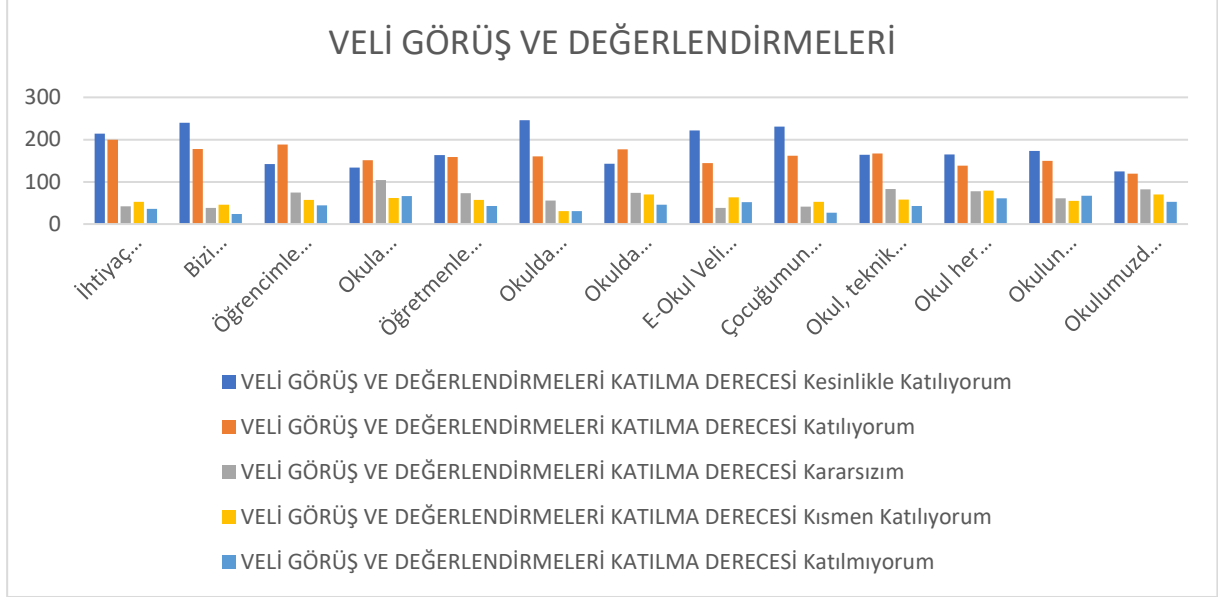
ÖĞRETMEN GÖRÜŞ VE DEĞERLENDİRMELERİ



Veli Anketi Sonuçları:

VELİ GÖRÜŞ VE DEĞERLENDİRMELERİ						
Sıra No	MADDELER	KATILMA DERECESESİ				
		Kesinlikle Katılıyorum	Katılıyorum	Kararsızım	Kısım Katılıyorum	Katılmıyorum
1	İhtiyaç duyduğumda okul çalışanlarıyla rahatlıkla görüşebiliyorum.	214	200	42	53	36
2	Bizi ilgilendiren okul duyurularımı zamanında öğreniyorum.	240	178	38	46	24
3	Öğrencimle ilgili konularda okulda rehberlik hizmeti alabiliyorum.	142	188	75	57	44
4	Okula ilettiğim istek ve şikâyetlerim dikkate alınıyor.	134	151	104	62	66
5	Öğretmenler yeniliğe açık olarak derslerin işlenişinde çeşitli yöntemler kullanmaktadır.	163	159	73	57	43
6	Okulda yabancı kişilere karşı güvenlik önlemleri alınmaktadır.	246	160	56	31	31
7	Okulda bizleri ilgilendiren kararlarda görüşlerimiz dikkate alınır.	143	177	74	70	46
8	E-Okul Veli Bilgilendirme Sistemi ile okulun internet sayfasını düzenli olarak takip ediyorum.	222	144	38	63	52

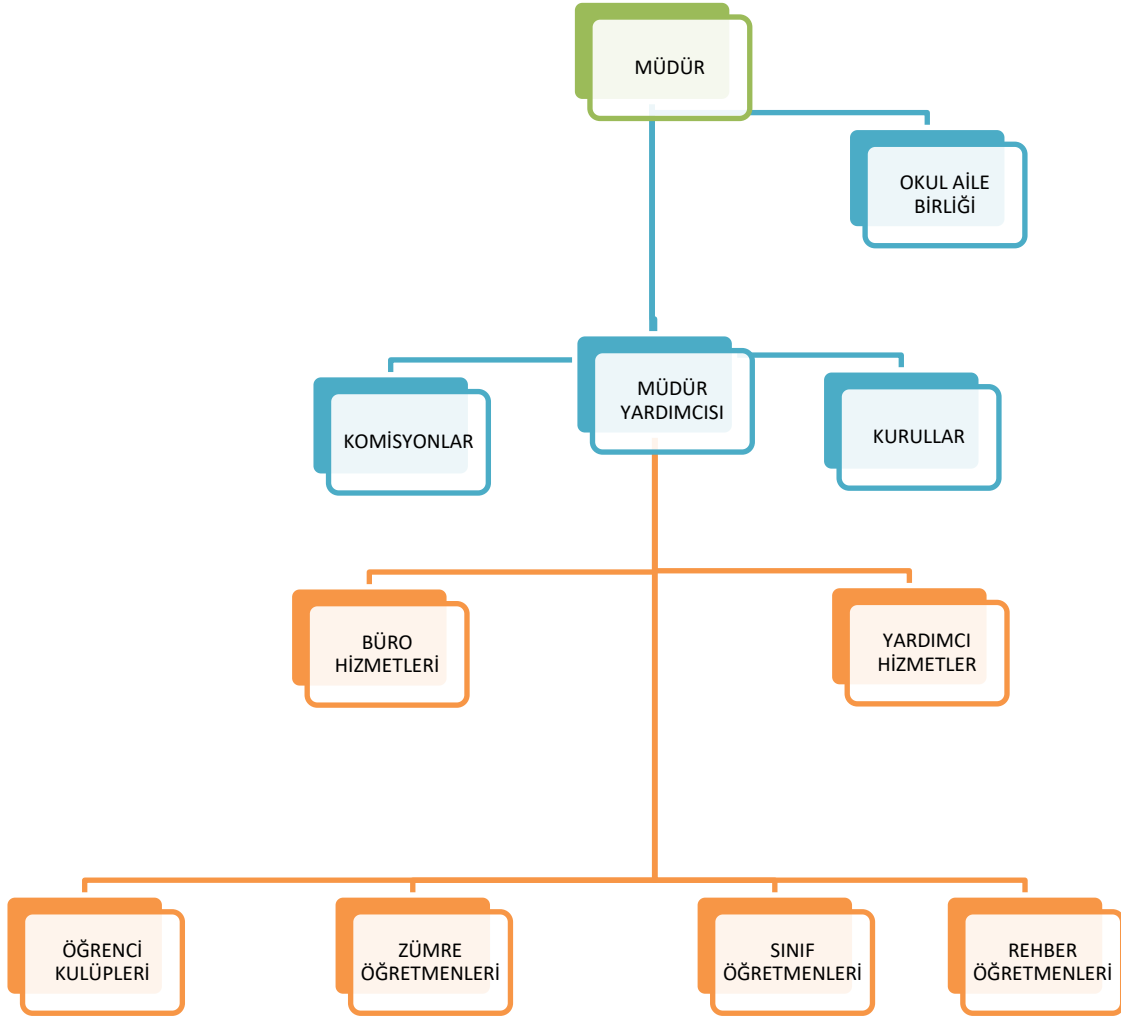
9	Çocuğumun okulunu sevdiğini ve öğretmenleriyle iyi anlaştığını düşünüyorum.	231	162	41	53	27
10	Okul, teknik araç ve gereç yönünden yeterli donanıma sahiptir.	164	167	83	58	43
11	Okul her zaman temiz ve bakımlıdır.	165	138	78	79	61
12	Okulun binası ve diğer fiziki mekânlar yeterlidir.	173	150	61	55	67
13	Okulumuzda yeterli miktarda sanatsal ve kültürel faaliyetler düzenlenmektedir.	125	119	82	70	53



2.7 Kuruluş İçi Analiz

Bu bölümde; teşkilat yapısı, insan kaynaklarının yetkinlik düzeyi, kurum kültürü, teknoloji ve bilişim altyapısı, fiziki ve mali kaynaklara ilişkin analizlere yer verilmiştir.

2.7.1 Teşkilat Şeması



2.7.2 İnsan Kaynakları

Bu bölümde; okulumuz personeline ilişkin nicel veriler ile personelin sahip olduğu niteliklerin analizi yapılmıştır.

Okul/kurumda çalışanlar ve görevleri belirlenir. Ayrıca;

- Kurumun sahip olduğu toplam norm kadro sayısı,
- Çalışan toplam personel sayısı,
- İhtiyaç duyulan branşlar ve ihtiyaç sayısı,
- Buna bağlı olarak yapılan istihdam sayısı,
- Personelin nasıl atandığı,
- Varsa geçici personelin alındığı kaynağı,
- Kadrosu olmayıp da sözleşmeli çalıştırılan personelin sayısı,
- Eğitim düzeyi, gönüllü olarak aldığı diğer görevler,
- Okul/kuruma son -en az- iki yılda gelen giden personel sayısı mümkün ise neden okul/kurumdan tayin istedikleri,
- Ortalama okulda çalışma yılı,
- Ortalama hizmet içi eğitim saati,
- Çalışana verilen ödül ve ceza sayısı gibi hususlar tablo hâlinde düzenlenebilir.
- Okul/kurumda çalışan yönetici, öğretmen, diğer personelin görevlerinin neler olduğu belirlenmelidir.

Tablo 5. Çalışanların Görev Dağılımı

Çalışanın Ünvanı	Görevleri
Okul /Kurum Müdürü	Okulun Genel İşleyişini Sağlamak
Müdür Baş Yardımcısı	Yok
Müdür Yardımcısı	Okulun Tüm İş ve İşlemlerini Yapmak
Atölye ve Bölüm Şefleri	Yok
Öğretmenler	Öğrencilere Ders Anlatmak
Yönetim İşleri ve Büro Memuru	Yok
Yardımcı Hizmetler Personeli	Okulun Temizliğini Yapmak

Tablo 6. İdari Personelin Hizmet Süresine İlişkin Bilgiler

Hizmet Süreleri	2024 Yıl İtibarıyla	
	Kişi Sayısı	%
1-4 Yıl	-	
5-6 Yıl	-	
7-10 Yıl	-	
10.....Üzeri	4	%100

Tablo 7. Öğretmenlerin Hizmet Süreleri (Yıl İtibarıyla)

Hizmet Süreleri	Branşı	Kadın	Erkek	Hizmet Yılı	Toplam
1-3 Yıl					
4-6 Yıl		3	3		6
7-10 Yıl		6	5		11
11-15 Yıl		9	5		14
16-20		7	10		17
20 ve üzeri		5	8		13

Tablo 8. Kurumdaki Mevcut Hizmetli/ Memur Sayısı

	Görevi	Erkek	Kadın	Eğitim Durumu	Hizmet Yılı	Toplam
1	Memur	-	1	İlkokul	15	1
2	Hizmetli	-	4	Lise	18	4
3					
4					
5						
6						

Tablo 9. Okul/kurum Rehberlik Hizmetleri

Mevcut Kapasite				Mevcut Kapasite Kullanımı ve Performans					
Psikolojik Danışman Norm Sayısı	Görev Yapan Psikolojik Danışman Sayısı	İhtiyaç Duyulan Psikolojik Danışman Sayısı	Görüşme Odası Sayısı	Danışmanlık Hizmeti Alan			Rehberlik Hizmetleri ile İlgili Düzenlenen Eğitim/Paylaşım Toplantısı vb. Faaliyet Sayısı		
				Öğrenci Sayısı	Öğretmen Sayısı	Veli Sayısı	Öğretmenlere Yönelik	Öğrencilere Yönelik	Velilere Yönelik
2	1	1	1	46	2	0	6	11	3

2.7.3 Teknolojik Düzey

Okulumuzun teknolojik altyapısı ve teknolojiyi kullanabilme düzeyine ilişkin analizi yapılmıştır.

Tablo 10. Teknolojik Araç-Gereç Durumu

Araç-Gereçler	Mevcut Durum	İhtiyaç
Bilgisayar	12	18
Akıllı Tahta	34	0

Tablo 11. Fiziki Mekân Durumu

Fiziki Mekân	Var	Yok	Adedi	İhtiyaç
Öğretmen Çalışma Odası		X	0	1
Ekipman Odası		X	0	1
Kütüphane	X		1	0
Rehberlik Servisi	X		1	0
Resim Odası	X		1	0
Müzik Odası	X		1	0
Çok Amaçlı Salon	X		2	0
Spor Salonu		X	0	1

2.7.4 Mali Kaynaklar

Okul/Kurumun mali kaynak analizi aşağıda belirtilmiştir.

Tablo 12. Kaynak Tablosu

Kaynaklar	2023	2024	2025	2026	2027	2028
Genel Bütçe	-	-	-	-	-	-
Okul Aile Birliği	22000	18000	22000	25000	30000	35000
Özel İdare	-	-	-	-	-	-
Kira Gelirleri	72000	144000	170000	200000	220000	250000
Döner Sermaye	-	-	-	-	-	-
Dış Kaynak/Projeler	-	-	-	-	-	-
Diğer	-	-	-	-	-	-
TOPLAM	94000	162000	192000	225000	250000	285000

Tablo 13. Gelir-Gider Tablosu

YILLAR	2021		2022		2023	
HARCAMA KALEMLERİ	GELİR	GİDER	GELİR	GİDER	GELİR	GİDER
Temizlik	73000	30000	85000	35000	94000	40000
Küçük Onarım		8000		5000		6000
Bilgisayar Harcamaları						
Büro Makinaları Harcamaları						
Telefon		5000		5000		8000
Sosyal Faaliyetler						
Kırtasiye		30000		40000		40000
GENEL TOPLAM				73000		

2.7.5 İstatistikî Veriler

Okul/kurumla ilgili her türlü sayısal veriler geriye dönük olarak (en az 3 yıllık) verilir. İstatistikî veriler kapsamında incelenecek hususlar;

- Öğrenci durumu (genel mevcut, ortalama sınıf mevcudu, mevcudu en fazla olan ve en az olan sınıf mevcudu sayısı, kaynaştırma eğitime tabi öğrenci sayısı vs.)
- Öğrenci kursları (kurs açılan dersler, katılan öğrenci sayısı, görev alan öğretmenlerin sayısı, kursun akademik başarıya olan katkısı vs.)
- Okul/kurumun akademik başarısı (ulusal düzeyde yapılan sınavlarda başarı sağlayan öğrenci sayısı ve mevcuda oranı, il başarı sırası, sınıfını doğrudan geçen öğrenci sayısı/oranı, sınıf tekrarı yapan öğrenci sayısı/oranı vb.)
- Okul/kurumda yapılan sosyal faaliyetlerin (kutlamalar, anma günü, kermes vb.) neler olduğu, bunlarda görev alan öğretmen, öğrenci velilerin sayısı, katılım oranı belirtilir.
- Okul/kurumda yapılan kültürel faaliyetlerin (gezi, sergi vb.) neler olduğu; kültürel faaliyetlerde görev alan öğretmen, öğrenci velilerin sayısı, katılım oranı belirtilir.
- Okul/kurumun bilimsel araştırmaları (Okulun paydaşlarınca yapılan bilimsel araştırmalar belirtilir.),
- Okul/kurumun bilimsel yayınları (Okul/kurum ya da okul paydaşlarınca yayımlanan kitap, makale vb. bilimsel yayımlardan bahsedilir.),
- Spor kulübü faaliyetleri (Hangi branşlarda takım oluşturulduğu, antrenör sayısı, lisanslı öğrenci sayısı, bu alanda kazanılan başarılar, mezun olduktan sonra spora devam eden öğrenci sayısı vb. belirtilir.),
- Öğrenci devam durumu (öğrencilerin devamsızlık ortalaması, önceki yılda devamsızlıktan kalan öğrenci sayısı, bu yıl sürekli devamsızlık yapan öğrenci sayısı, önceden devamsız olup da devamı sağlanan öğrenci sayısı),
- Sosyal kulüplerin çalışması (kurulan sosyal kulüpler ve bunların gerçekleştirdiği projeler),
- Personel devam durumu (personelin sevk alma durumu, zorunlu izinler hariç alınan izin süreleri, sevk alma sıklığı-haftalık sevk sayısı-alınan rapor sayısı),
- Rehberlik hizmetleri (yararlanan öğrenci sayısı ve diğer faaliyetleri),
- Engelli öğrenciler için kolaylaştırıcı çalışmalar (engelli öğrencilerin sayısı ve engel çeşitleri ile bunların yaşamını kolaylaştırmak için alınan önlemler),
- Okulun dış çevre (MEB, belediye, AB, TÜBİTAK, MEM) tarafından düzenlenen faaliyet ve projelere katılma ve bu projelerden yararlanma durumu,
- Okul/kuruma ulaşım,
- Fiziki mekânlar (Spor salonu, çok amaçlı salon, BTS, laboratuvar, sınıflar, idari odalar, öğretmenler odası vs. kullanıma uygunluğu, kullanılma sıklığı, binanın dış ve iç ses yalıtımı, danışma, ziyaretçi odası vs. belirtilmelidir.),
- Kantin, yemekhane (kantinin işletilme biçimi, ihtiyacı karşılama düzeyi, okula getirisi, öğrencilerin dışarı gitmesini önleme durumu, faydaları), Isınma durumu (okulun nasıl ısıtıldığı, yakıt türü, ısınmanın tam sağlanıp sağlanmadığı, sağlanamıyorsa nedenleri, kalorifer görevlisinin eğitimi, belgesi),
- Sivil savunma çalışmaları (yangın tertibatı, yangın tüpü, ikaz alarm zili, elektrik tertibatının kontrolü, baca temizliği, kalorifer kazanın temizliği, sivil savunma tatbikatı vs.),

- Dięer ara ve gereler (Okulda bulunan ders araları genel olarak belirtilir etkin kullanımı ile ilgili yapılan alıřmalar ifade edilir.),
- Okul/kurumun yaptıęı benzer okullarda olmayan ya da öncülüęünü okulun yaptıęı dięer okullara da örnek olan alıřmalar, evreye bu okuldan yayılan başarılı uygulamalar,
- Okul/kurumun iş birlięi yaptıęı kurum ya da kişiler, okulda ya da okulca düzenlenen panel, konferans vb. sunumlar,
- Okul/kurumun öncülük ettięi iyi işler, organizasyonlar, aldığı ödüller belirtilir.

2.8 Çevre Analizi (PESTLE)

Çevre analiziyle okul/kurum üzerinde etkili olan veya olabilecek politik, ekonomik, sosyo-kültürel, teknolojik, yasal çevresel dış etkenlerin tespit edilmesi amaçlanmıştır.

Tablo 14 PESTLE Analiz Tablosu

Politik-Yasal etkenler	Ekonomik etkenler
<ul style="list-style-type: none">• Kalkınma Planı ve Orta Vadeli Program,• Bakanlık, il ve ilçe stratejik planlarının incelenmesi,• Yasal yükümlülüklerin belirlenmesi,• Oluşturulması gereken kurul ve komisyonlar,• Okul/kurum çevresindeki politik durum.	<ul style="list-style-type: none">• Okul/kurumun bulunduğu çevrenin genel gelir durumu,• İş kapasitesi,• Okul/kurumun gelirini arttırıcı unsurlar,• Okul/kurumun giderlerini arttıran unsurlar,• Tasarruf sağlama imkânları,• İşsizlik durumu,• Mal-ürün ve hizmet satın alma imkânları,• Kullanılabilir bütçe
Sosyokültürel etkenler	Teknolojik etkenler
<ul style="list-style-type: none">• Kariyer beklentileri,• Ailelerin ve öğrencilerin bilinçlenmeleri,• Aile yapısındaki değişimler (geniş aileden çekirdek aileye geçiş, erken yaşta evlenme vs.),• Nüfus artışı,• Göç,• Nüfusun yaş gruplarına göre dağılımı,• Hayat beklentilerindeki değişimler (Hızlı para kazanma hırısı, lüks yaşama düşkünlük, kırsal alanda kentsel yaşam),• Beslenme alışkanlıkları,• Değerler, mesleki etik kuralları vb.	<ul style="list-style-type: none">• Okul/kurumun teknoloji kullanım durumu• e- Devlet uygulamaları,• Dijital Platformlar üzerinden uzaktan eğitim imkânları,• Okul/kurumun sahip olmadığı teknolojik araçlar• Personelin ve öğrencilerin teknoloji kullanım kapasiteleri,• Personelin ve öğrencilerin sahip olduğu teknolojik araçlar,• Teknoloji alanındaki gelişmeler• Teknolojinin eğitimde kullanımı
Çevresel Etkenler	
<ul style="list-style-type: none">• Hava ve su kirlenmesi,• Toprak yapısı,• Bitki örtüsü,• Doğal kaynakların korunması için yapılan çalışmalar,• Çevrede yoğunluk gösteren hastalıklar,• Doğal afetler (deprem kuşağında bulunma, kene vakaları vb.)	

2.9 Güçlü ve Zayıf Yönler ile Fırsatlar ve Tehditler (GZFT) Analizi

Okul/kurumun güçlü ve zayıf yönleri ile okul/kurum dışında oluşabilecek fırsatlar ve tehditler belirlenmiştir.

Tablo 15 GZFT Analizi

İç Çevre	
Güçlü Yönler	Zayıf Yönler
Öğrenci öğretmen ilişkilerinin genelde sağlıklı bir şekilde sürdürülmesi	Akademik yönden düşük seviyeli öğrencilerin derslerde uygunsuz davranışları
Okulda kendilerini güvende hissetmeleri	Suriye uyruklu öğrencilerin Türkçe iletişim sıkıntı yaşamaları
Çalışanların görüş ve önerilerinin yönetimce dikkate alınıyor olması	Velilerin sosyo-ekonomik profilinin düşük olması
Çalışanların görüş ve önerilerinin yönetimce dikkate alınıyor olması	Aynı binanın hem lise hem ortaokul olarak kullanılması
Kütüphanenin öğrencilerin gözetiminde sürekli açık tutulması ve kitap temininde yardımcı olması	Okul yönetimi ve Aile birliğinin kaynak bulmada zorlanması
Kurumda yapılan çalışmaların planlı olması	Velilerin ekonomik durumunun iyi olmaması
Yönetim süreçlerinde karar verme, planlama, koordinasyon, iletişim, denetleme ve değerlendirme süreçlerinin uygulanıyor olması	Bazı velilerin okula ve öğrenciye karşı ilgisiz davranmaları
Dış Çevre	
Fırsatlar	Tehditler
Mülki ve yerel yetkililerle olan olumlu diyalog ve iş birliği	Yasa, yönetmelik ve mevzuat değişikliklerinin sıklığı
AB ve TÜBİTAK tarafından proje geliştirme yoluyla eğitime doğrudan maddi destek sağlanması	Eğitimsiz velilerin çocukların değişik ihtiyaçlarına doğal yeteneklerine ve ilgi alanlarına odaklanamaması
İl ve İlçe Milli eğitim Müdürlüklerinin doğrudan ekonomik destek sağlamaları	Parçalanmış ailelerin fazlalığı
Öğrencilerin değişik ihtiyaçlarına, doğal yeteneklerine ve ilgi alanlarına yönelik odaklanmalar yoğunlaştırılmaktadır.	Toplumda öğretmenlik mesleğine karşı olumsuz tutumların artması
Öğrenme süreçlerinde dijital içerik ve beceri destekli dönüşüm çalışmaları	Okul türünün sürekli değişiklik arz etmesi, ortaokul ve lisenin aynı binada olması
Hayırseverlerin eğitime destek vermeleri	Göçler dolayısıyla mahallemizdeki okul çağı öğrenci sayısının artışı
Belediyelerin okulların fiziki şartlarının gelişimindeki katkılarının artması	Sosyal medyanın olumsuz etkileri,

2.10 Tespit ve İhtiyaçların Belirlenmesi

1.TEMA: EĞİTİM VE ÖĞRETİME ERİŞİM	
1	Okulumuz kayıt alanında bulunan tüm öğrencilerin okulda devamını sağlamak için gerekli çalışmaları yapılmalıdır.
2	Özel eğitime ihtiyaç duyan öğrenciler için gerekli tedbirler alınmalıdır
3	Sürekli devamsız öğrencilerin okula devamlarının sağlanması amacıyla ek tedbirler alınmalıdır.

2.TEMA: EĞİTİM VE ÖĞRETİMDE KALİTE	
1	Okul binasının hem lise hem ortaokul olarak kullanılması sıkıntıları artırmaktadır.
2	Akademik başarının yanı sıra sosyal, kültürel, sanatsal ve sportif faaliyetlerin tüm öğrencilere yaygınlaştırılması önem arz etmektedir.
3	Davranış bozukluğu olan bireylere yönelik yapılan çalışmaların artırılması gerekmektedir.
4	Merkezi sistem sınavları ile öğrenci alan liselere yerleştirme oranlarının artması için gerekli hazırlıklar yapılmalıdır.
5	Lise öğrencilerinin Üniversiteye yerleşmesi için gerekli hazırlıklar yapılmalıdır.
5	Öğrencilerin Türkçeyi etkin kullanmaları ve üst düzey düşünme becerilerini kazanmaları için kitap okuma alışkanlığının kazandırılması gerekmektedir.

3.TEMA: KURUMSAL KAPASİTE	
1	Belediyeler ve hayırseverlerin okulun fiziki yapısına katkılarının artırılmasını sağlamak için görüşmelerin yapılması gereklidir.
2	Sınıfları teknolojik altyapılarının tamamlanması önemlidir.
3	Sınıf mevcutlarının imkanlar dahilinde azaltılması için ek tedbirler alınmalıdır.
4	Toplantı salonunun yetersiz oluşu, etkinlik sınıfı, Tasarım beceri atölyeleri, Kapalı spor salonu gibi fiziki eklentilerin olmaması nedeniyle sıkıntılar yaşanmaktadır.

3.BÖLÜM

GELECEĞE BAKIŞ

3. GELECEĞE BAKIŞ

Karşılıklı etkileşime açık ve azami düzeyde katılımcılığın (paydaşlar) sağlandığı çalışmalar çerçevesinde, Okulumuzun misyonu (varoluş nedeni), vizyonu (geleceğe bakışı), ilke ve değerleri (iş yapış tarzları) ile güçlü ve gelişmeye açık alanları tespit edilmiştir.

Paydaş beklentilerinin çalışmaya yansıtılmasını sağlamak amacıyla farklı kademe ve birimlerde görev yapmakta olan kişilerin tespit edilmesine gayret gösterilmiştir.

3.1 Misyon

Yeniliklere açık, sürekli kendini geliştiren genç öğretmen kadrosuyla, öğrenci merkezli eğitim veren, teknolojiyi kullanan, velilerin ihtiyaç duydukları her an okul idaresi ve öğretmenlerine ulaşım eğitim öğretim hizmetlerini alabildikleri, öğrencilerinin başarılarını ön planda tutup, kaliteden ödün vermeyen çağdaş bir eğitim kurumuyuz.

3.2 Vizyon

Akademik, sosyal, kültürel ve sportif başarıları her kesim tarafından kabul edilmiş, ilçemizde tercih edilen bir okul olmaktır.

3.3 Temel Değerler

İlkelerimiz	
1	Paydaşlar eşitlikten yararlanır.
2	Paydaşların yöneltmesi yapılır.
3	Paydaşlara fırsat eşitliği tanınır.
4	Veli-Öğrenci-Öğretmenin iş birliği içinde çalışmaları sağlanır.
5	Değişim ve yenileşme uyum.
6	Açıklık ve erişebilirlik.
7	Katılım ve sorumluluk bir arada değerlendirilir.
8	Sürekli ve sağlıklı iletişim.
9	Hesap verebilirlik.

Temel Değerlerimiz	
1	Ülkemizin geleceğinden sorumluyuz.
2	Eğitime yapılan yardımı kutsal sayar ve her türlü desteği veririz.
3	Toplam Kalite Yönetimi felsefesini benimseriz.
4	Kurumda çalışan herkesin katılımı ile sürecin devamlı olarak iyileştirileceğine ve geliştirileceğine inanırız.
5	Sağlıklı bir çalışma ortamı içerisinde çalışanları tanıyarak fikirlerine değer verir ve işimizi önemseriz.
6	Mevcut ve potansiyel hizmet bekleyenlerin ihtiyaçlarına odaklanırız.

7	Kendimizi geliřtirmeye önem verir, yenilikçi fikirlerden yararlanırız.
8	Öğrencilerin, öğrenmeyi öğrenmesi ilk hedefimizdir.
9	Okulumuzla ve öğrencilerimizle gurur duyarız.
10	Öğrencilerimizi, yaratıcı yönlerinin gelişmesi için teşvik ederiz.
11	Öğrenme problemi olan öğrencilerimiz için özel destek programları hazırlarız.
12	Biz, birbirimize ve kendimize güveniriz.
13	Öğrencilerimiz, bütün çalışmalarımızın odak noktasıdır.

3.4. Amaç, Hedef ve Performans Göstergesi ile Stratejiler

TEMA	EĞİTİM-ÖĞRETİME ERİŞİM ve KATILIM								
Amaç 1	Kayıt alanımızda bulunan tüm öğrencilerin okulumuzun sunduğu eğitim öğretim hizmetlerine fırsat eşitliği içerisinde erişimini sağlamak								
Hedef 1.1	Devamsızlık yapan öğrenci sayıları asgari düzeye indirilerek öğrencilerin okula kesintisiz devam etmeleri sağlanacaktır.								
Performans Göstergeleri	Hedefe Etkisi	Başlangıç Değeri	2024	2025	2026	2027	2028	İzleme Sıklığı	Rapor Sıklığı
PG 1.1.1 (Okula kayıtlı olup sürekli devamsızlık yapan öğrenci sayısı.)	%30	82	35	34	32	30	28	6 Ay	6 Ay
PG 1.1.2 (Sürekli devamsız öğrencilere yapılan ev ziyareti sayısı.)	%32	68	45	50	52	58	62	6 Ay	6 Ay
PG 1.1.3 (Bir dönemde 10 gün ve üzeri devamsızlık yapan öğrenci oranı)	% 28	67	%35	%38	%43	%52	%59	6 Ay	6 Ay
PG 1.1.4 (Devamsızlık yapan öğrencilerin velilerine devamsızlık mektubu gönderme oranı.)	% 34	65	%75	%78	%80	%85	%90	6 Ay	6 Ay
Koordinatör Birim	Okul Müdürü, Müdür Yardımcıları ve Rehber Öğretmen								
İş birliği Yapılacak Birimler	Okul Aile Birliği, İlçe Milli Eğitim Müdürlüğü								
Riskler	<ul style="list-style-type: none"> . Olağanüstü durumlarda (deprem, salgın hastalık vb.) verilen hizmetlerde yaşanabilecek aksaklıklar. . Velilerin ilgisiz olması. 								
Stratejiler	S.1.1.1 Devamsızlık yapan öğrenci sayıları asgari düzeye indirilerek öğrencilerin okula kesintisiz devam etmeleri sağlanacaktır.								
Maliyet Tahmini	12000 TL								

Tespitler	. Durum analizi sonuçlarından elde edilmiş ve belirlenen hedefe gerekçe olabilecek en fazla beş maddeye yer verilir.
İhtiyaçlar	. Tespit edilen ihtiyaç ya da sorun alanlarına yönelik ortaya konulan çözümleri içeren en fazla beş maddeye yer verilir.

Performans göstergesinin Hedefe Etkisi yüzde olarak ifade edilir. Amaca hizmet edecek hedeflerin tamamı %100 başarı performansı olarak düşünülerek tüm hedeflerinin toplamı için %100'lük oran bulmalıdır.

TEMA	EĞİTİM-ÖĞRETİME ERİŞİM ve KATILIM								
Amaç 1	Kayıt alanımızda bulunan tüm öğrencilerin okulumuzun sunduğu eğitim öğretim hizmetlerine fırsat eşitliği içerisinde erişimini sağlamak								
Hedef 1.2	Özel eğitim gereksinimli ve dezavantajlı öğrencilerin her sınıf seviyesinde eğitim öğretime etkin katılımı sağlanacaktır.								
Performans Göstergeleri	Hedefe Etkisi	Başlangıç Değeri	2024	2025	2026	2027	2028	İzleme Sıklığı	Rapor Sıklığı
PG 1.2.1 (Okulda açılan destek eğitim odası sayısı)	%40	80	1	1	1	1	1	6 Ay	6 Ay
PG 1.2.2 (Destek eğitim odasından faydalanan öğrenci sayısı.)	%35	65	12	13	14	15	16	6 Ay	6 Ay
PG 1.2.3 (Özel eğitim gereksinimli öğrencilere ve velilerine yönelik yapılacak toplantı, seminer, eğitim sayısı.)	%35	70	2	3	3	4	4	6 Ay	6 Ay
PG 1.2.4 (Destek eğitim odasında görev alan öğretmen oranı.)	%30	14	8	10	11	11	12	6 Ay	6 Ay
Koordinatör Birim	Okul İdaresi								
İş birliği Yapılacak Birimler	Rehberlik Servisi								
Riskler	<ul style="list-style-type: none"> Okulun Fiziksel imkanlardan yoksunluğu. Velilerden kaynaklanan faktörler 								
Stratejiler	S.1.2.1 Tüm öğrencilerimizin eğitimden eşit şekilde faydalanmaları için tüm imkanları seferber edilecektir.								
Maliyet Tahmini	Hedefin gerçekleşmesine ilişkin ihtiyaç duyulan toplam tahmini maliyet 14000 TL olarak hesaplanmıştır								
Tespitler	<ul style="list-style-type: none"> Destek eğitim odası açılacaktır. BEP planlarının düzenli yapılması sağlanacaktır. Velilere yönelik bilgilendirme toplantıları ve eğitimler planlanacaktır. Açılacak destek eğitim odalarının fiziki durumları iyileştirilecektir. Velilere yönelik bilgilendirme toplantıları ve eğitimler planlanacaktır. 								
İhtiyaçlar	<ul style="list-style-type: none"> RAM'dan öğrencileri belirlemek için uzmanların gelmesi gerekiyor. Destek odalarının fiziki durumlarının iyileştirilmesi gerekiyor. Velilere yönelik bilgilendirme toplantıları yapılmalıdır. 								

TEMA	EĞİTİM-ÖĞRETİMDE KALİTE								
Amaç 2	Eğitim Öğretim süreçlerinde; yetkin, girişimci, yenilikçi ve evrensel ölçütlerde beceri kazandırılan, iletişime açık, sorumluluk bilinci yüksek, donanımlı bireyler yetiştirmek.								
Hedef 2.1	Plan dönemi sonuna kadar bütün öğrencilerimizin bedensel, ruhsal ve zihinsel gelişimlerine yönelik faaliyetlere katılım oranı artırılabilecektir.								

Performans Göstergeleri	Hedef Etkisi	Başlangıç Değeri	2024	2025	2026	2027	2028	İzleme Sıklığı	Rapor Sıklığı
PG 2.1.1 (Bir dönemde öğrenci başına okunan kitap sayısı)	%30	4	5	6	7	9	13	6 Ay	6 Ay
PG 2.1.2 (Kütüphanede bulunan kitap sayısı)	%25	300	350	400	420	450	490	6 Ay	6 Ay
PG 2.1.3 (Kütüphaneden faydalanan öğrenci sayısının toplam öğrenci sayısına oranı)	%42	% 32	%33	%40	%43	%45	%55	6 Ay	6 Ay
PG 2.1.4 (Kütüphaneye alınan süreli yayın sayısı)	%15	0	0	1	1	2	2	6 Ay	6 Ay
PG 2.1.5 (Okulda düzenlenen il içi ve il dışı gezi sayısı)	%40	11	12	15	18	20	22	6 Ay	6 Ay
Koordinatör Birim	Okul İdaresi								
İş birliği Yapılacak Birimler	Okul İdaresi ve Türkçe Zümresi								
Riskler									
Stratejiler	S.2.1.1 Okul Kütüphane kulübü faaliyetleri artırılabacak. S.2.1.2 Okuma alışkanlığı kazandırmak amacıyla öğrenciler teşvik edilecek ve kütüphaneye her yıl yeni kitaplar alınacaktır.								
Maliyet Tahmini	Hedefin gerçekleşmesine ilişkin ihtiyaç duyulan toplam tahmini maliyet 16000 TL olarak belirlenmiştir								
Tespitler	. Kütüphane için yeterli alan yok . Kitap sayısı yeterli değil.								
İhtiyaçlar	. Okuma alanları oluşturulmalı								

TEMA	EĞİTİM-ÖĞRETİMDE KALİTE								
Amaç 2	Eğitim Öğretim süreçlerinde; yetkin, girişimci, yenilikçi ve evrensel ölçütlerde beceri kazandırılan, iletişime açık, sorumluluk bilinci yüksek, donanımlı bireyler yetiştirmek.								
Hedef 2.2	Üst düzey düşünme becerilerini ön planda tutan bir anlayışla öğrencilerimizin akademik başarıları artırılacaktır.								
Performans Göstergeleri	Hedef Etkisi	Başlangıç Değeri	2024	2025	2026	2027	2028	İzleme Sıklığı	Rapor Sıklığı
PG 2.2.1 (5. sınıfların yılsonu başarı puan ortalamaları)	%35	64	65	68	70	72	74	6 Ay	6 Ay
PG 2.2.2 (6. sınıfların yılsonu başarı puan ortalamaları)	%32	67	68	71	73	75	76	6 Ay	6 Ay
PG 2.2.3 (7. sınıfların yılsonu başarı puan ortalamaları)	%34	70	72	73	75	77	79	6 Ay	6 Ay
PG 2.2.4 (8. sınıfların yılsonu başarı puan ortalamaları)	%38	69	70	72	74	76	80	6 Ay	6 Ay
PG 2.2.5 (9. sınıfların yılsonu başarı puan ortalamaları)	% 37	63	64	65	66	68	72	6 Ay	6 Ay
PG 2.2.6 (10. sınıfların yılsonu başarı puan ortalamaları)	% 40	68	70	72	74	75		6 Ay	6 Ay
PG 2.2.7 (11. sınıfların yılsonu başarı puan ortalamaları)	% 41	72	73	74	75	77	80	6 Ay	6 Ay
PG 2.2.8 (12. sınıfların yılsonu başarı puan ortalamaları)	% 38	74	75	76	77	79	82	6 Ay	6 Ay
Koordinatör Birim	Okul İdaresi								
İş birliği Yapılacak Birimler	Zümre Öğretmenler								
Riskler	. Eğitim talebindeki sık değişimler . Öğrencilerin İlgisizliği								
Stratejiler	S.2.2.1 İlimizde bulunan yabancı uyrukluların eğitimde eşitlik ve kapsayıcılık ilkesine uygun şekilde desteklenmelerini ve Türk Eğitim Sistemi'ne uyumlarını sağlamak amacıyla uyum eğitimleri, dil desteği, kültürel farkındalık programları gibi kaynaklardan yararlanarak örgün eğitim ve yaygın eğitim imkânlarından en üst düzeyde faydalanmaları sağlanacaktır.								
Maliyet Tahmini	16.000TL								

Tespitler	. Örgün eğitim dışına çıkmış öğrencilerin, eğitim fırsatlarından eşit şekilde yararlanmalarının sağlanması
İhtiyaçlar	. Yabancı uyruklu öğrencilerin Türk Eğitim Sistemi'ne uyumlarının sağlanması.

TEMA	KURUMSAL KAPASİTE								
Amaç 3	Okulumuzun fiziki, mali ve teknolojik altyapısı iyileştirerek eğitimde kaliteyi artıran etkin ve verimli işleyen bir kurum yapısı tesis etmek.								
Hedef 3.1	Plan dönemi sonuna kadar okulumuz bölümlerinin fiziki ortam kalitesi ve teknolojik altyapısını iyileştirerek kullanım oranları artırılabacaktır.								
Performans Göstergeleri	Hedef Etkisi	Başlangıç Değeri	2024	2025	2026	2027	2028	İzleme Sıklığı	Rapor Sıklığı
PG 3.1.1 (Derslik başına düşen öğrenci sayısı)	%65	23	26	25	24	24	24	6 Ay	6 Ay
PG 3.1.2 (Kütüphaneden faydalanan öğrencilerin toplam öğrenci sayısına oranı)	%68	%28	%35	%38	%40	%42	%45	6 Ay	6 Ay
PG 3.1.3 (Fen ve Teknoloji Laboratuvarının kullanım oranı)	%70	% 11	%12	%15	%18	%22	%25	6 Ay	6 Ay
PG 3.1.4 (Donatım ihtiyacının giderilmesine yönelik gelen talep ve isteklerin karşılanma oranı)	% 72	% 11	%12	%15	%18	%20	%24	6 Ay	6 Ay
PG 3.1.5 (Okul güvenlik kameralarını sayısı)	% 35	30	32	34	34	34	34	6 Ay	6 Ay
Koordinatör Birim	Okul İdaresi								
İş birliği Yapılacak Birimler	Okul Aile Birliği, Görevli Komisyon								
Riskler	. Öğrenme ortamlarının geliştirilmesinde ve materyallerin üretilmesinde mali kaynakların yetersizliği nedeniyle çalışmaların yürütülememesi								
Stratejiler	. Özel yetenekli öğrencilere yönelik öğrenme ortamlarının iyileştirilmesi sağlanacaktır								
Maliyet Tahmini	Hedefin gerçekleşmesine ilişkin ihtiyaç duyulan toplam tahmini maliyet 20000 TL olarak belirlenmişti								
Tespitler	. İş dünyasında çalışanların sürekli olarak güncel ve özelleştirilmiş becerilere ihtiyaç duyması								
İhtiyaçlar	. Öğretmenler, okul yöneticileri ve diğer personel ile ailelerin özel eğitim ihtiyacı olan öğrencilere yönelik bilgi, beceri, tutum ve farkındalıklarının geliştirilmesi								

TEMA	KURUMSAL KAPASİTE								
Amaç 3	Okulumuzun fiziki, mali ve teknolojik altyapısı iyileştirerek eğitimde kaliteyi artıran etkin ve verimli işleyen bir kurum yapısı tesis etmek.								
Hedef 3.2	Plan dönemi sonuna kadar tüm personelin mesleki ve kişisel gelişim düzeyi ile motivasyonunu artırarak katılımcı, çoğulcu bir kurum yapısı oluşturulacaktır.								
Performans Göstergeleri	Hedef Etkisi	Başlangıç Değeri	2024	2025	2026	2027	2028	İzleme Sıklığı	Rapor Sıklığı
PG 3.2.1 (Norm kadro doluluk oranı)	%10	%90	%85	%90	%93	%95	%100	6 Ay	6 Ay
PG 3.2.2 (Öğretmen başına düşen öğrenci oranı)	%20	%80	20	20	20	19	19	6 Ay	6 Ay
PG 3.2.3 (Tüm personelle birlikte yapılan organizasyon sayısı)	%50	2	3	4	5	6	6	6 Ay	6 Ay
PG 3.2.4 (Tüm personelle birlikte yapılan organizasyonlara katılım oranı)	%20	% 42	%45	%48	%52	%55	%60	6 Ay	6 Ay
PG 3.2.5 (Yüksek lisans tamamlayan öğretmenlerin toplam öğretmen sayısına oranı)	%20	%14	%15	%20	%25	%30	%30	6 Ay	6 Ay
Koordinatör Birim	Okul İdaresi								
İş birliği Yapılacak Birimler	Öğretmenler								
Riskler	<ul style="list-style-type: none"> . Politika değişiklikleri yaşanması . Değişen teknolojik gelişmelere karşı uyum 								
Stratejiler	<ul style="list-style-type: none"> . Öğretmenlerimizin ve okul yöneticilerimizin mesleki gelişimlerini sürekli desteklemek üzere üniversitelerle ve STK'lerde yüz yüze, örgün ve/veya uzaktan eğitim iş birlikleri hayata geçirilerek eğitimler düzenlenecek ve öğretmenlerin mesleki gelişim programları, güncel ihtiyaçlar temelinde bölgenin, okulun ve öğretmenin gereksinimlerine uygun şekilde belirlenerek okullarda uygulanacaktır 								
Maliyet Tahmini	20.000TL								
Tespitler	<ul style="list-style-type: none"> . Öğretmenlerin talep ettikleri düzeyde eğitim alması . Öğretmenlerin mesleki gelişim ihtiyaç ve önceliklerini belirlemede okulların ihtiyaçlarının yeterli düzeyde dikkate alınması. 								
İhtiyaçlar	<ul style="list-style-type: none"> . İhtiyaç duyulan alanlarda öğretmen ve yöneticilere üniversiteler aracılığıyla mesleki gelişim eğitimlerinin verilmesi 								

4.BÖLÜM

MALİYETLENDİRME

4. MALİYETLENDİRME

Tablo 16 Tahmini Maliyet Tablosu

	2024	2025	2026	2027	2028	Toplam Maliyet
Amaç 1	12000	13000	14000	15000	20000	74000
Hedef 1.1	10000	12000	15000	16000	18000	71000
Hedef 1.2	12000	14000	15000	17000	18000	76000
Amaç 2	16000	12000	20000	22000	25000	95000
Hedef 2.1	10000	12000	14000	16000	17000	69000
Hedef 2.2	13000	16000	18000	19000	20000	86000
Amaç 3	20000	25000	30000	35000	40000	150000
Hedef 3.1	24000	28000	25000	28000	29000	134000
Hedef 3.2	23000	28000	24000	24000	25000	124000
Genel Yönetim Giderleri	22000	32000	50000	58000	73000	235000
TOPLAM	162000	192000	225000	250000	285000	1.114.000

5.BÖLÜM

İZLEME VE DEĞERLENDİRME

5. İZLEME VE DEĞERLENDİRME

Stratejik planlarda yer alan amaç ve hedeflere ulaşma durumlarının tespiti ve bu yolla stratejik planlardaki amaç ve hedeflerin gerçekleştirilebilmesi için gerekli tedbirlerin alınması izleme ve değerlendirme ile mümkün olmaktadır. Stratejik Planda yer alan performans göstergelerinin gerçekleşme durumlarının tespiti yılda iki kez yapılacaktır. Her yılın ilk altı ayında ilgili hedefe ait performans göstergelerinin performans düzeyi dikkate alınarak yapılan izlemenin ardından, yılsonu itibarıyla hedeflenen değere ulaşıp ulaşılmadığının analizi yapılacaktır.

EKLER:

EK-1 Paydaş Anketleri

Aşağıda verilen anketler, okul/kurumlara örnek olması bakımından rehberde eklenmiştir. Anket içerikleri, okul/kurum türüne ve yapısına göre değişiklik göstermelidir.

Sevgili Öğrencimiz;

- Bu anketin amacı, okul hakkındaki görüşlerini toplamaktır.
- Bu anket, kimlik bilgileri girilmeden yapılmalıdır.
- Okul hakkında görüşlerini en iyi şekilde yansıtan kutuya “X” işareti koyarak neler düşündüğünü öğrenmemize yardımcı olabilirsiniz.
- Anketimize katıldığınız için teşekkür ederiz.

NO	İLKOKUL ÖĞRENCİLERİ İÇİN KONU BAŞLIKLARI	Kesinlikle Katılıyorum	Katılıyorum	Kararsızım	Kesinlikle Katılmıyorum	Katılmıyorum
01-	Okulumu seviyorum.	()	()	()	()	()
02-	Okulumda kendimi güvende hissediyorum.	()	()	()	()	()
03-	Okulumun içi ve bahçesi temizdir.	()	()	()	()	()
04-	Öğretmenim adildir.	()	()	()	()	()
05-	Öğretmenim benimle ilgileniyor.	()	()	()	()	()
06-	Yardıma ihtiyacım olursa öğretmenim bana yardım eder.	()	()	()	()	()
07-	Öğretmenim derse katılmamı sağlar.	()	()	()	()	()
08-	Öğretmenim dersleri farklı araçlar kullanarak anlatır.	()	()	()	()	()
09-	Okul kantininde yeterli ve sağlıklı yiyecekler var.	()	()	()	()	()
10-	Okulda ders dışı eğlenceli etkinlikler var.	()	()	()	()	()
11-	Teneffüslerde ihtiyaçlarımı giderebiliyorum.	()	()	()	()	()
12-	Öğretmenim her gün beni çok çalıştırıyor.	()	()	()	()	()

NO	ORTAKOKUL ÖĞRENCİLERİ İÇİN KONU BAŞLIKLARI	Kesinlikle Katılıyorum	Katılıyorum	Kararsızım	Kesinlikle Katılmıyorum	Katılmıyorum
01-	Okulda kendimi güvende hissediyorum.	<input type="radio"/>	<input type="radio"/>	<input type="radio"/>	<input type="radio"/>	<input type="radio"/>
02-	Okul temiz ve hijyeniktir.	<input type="radio"/>	<input type="radio"/>	<input type="radio"/>	<input type="radio"/>	<input type="radio"/>
03-	Okulun fiziki koşullarını yeterlidir.	<input type="radio"/>	<input type="radio"/>	<input type="radio"/>	<input type="radio"/>	<input type="radio"/>
04-	Okul, yeni kabul edilen çocuklara uygun desteği sağlar.	<input type="radio"/>	<input type="radio"/>	<input type="radio"/>	<input type="radio"/>	<input type="radio"/>
05-	Farklı kültürlerden gelen öğrencilerin bu okulda memnuniyetle karşılanacağını düşünüyorum.	<input type="radio"/>	<input type="radio"/>	<input type="radio"/>	<input type="radio"/>	<input type="radio"/>
06-	Öğretmenlerime ihtiyaç duyduğumda kolaylıkla görüşebilirim.	<input type="radio"/>	<input type="radio"/>	<input type="radio"/>	<input type="radio"/>	<input type="radio"/>
07-	Okul müdürüne ihtiyaç duyduğumda kolaylıkla görüşebilirim.	<input type="radio"/>	<input type="radio"/>	<input type="radio"/>	<input type="radio"/>	<input type="radio"/>
08-	Okul rehberlik servisinden ihtiyaçlarım doğrultusunda faydalanabiliyorum.	<input type="radio"/>	<input type="radio"/>	<input type="radio"/>	<input type="radio"/>	<input type="radio"/>
09-	Okul kişisel hedefler belirlememde ve bu hedeflere ulaşmamda yeterli rehberlik ediyor.	<input type="radio"/>	<input type="radio"/>	<input type="radio"/>	<input type="radio"/>	<input type="radio"/>
10-	Okulumda yer almam için birçok fırsat var.	<input type="radio"/>	<input type="radio"/>	<input type="radio"/>	<input type="radio"/>	<input type="radio"/>
11-	Okul bana yeterli ders dışı etkinlik olanakları sunuyor.	<input type="radio"/>	<input type="radio"/>	<input type="radio"/>	<input type="radio"/>	<input type="radio"/>
12-	Okul kulüpleri amacına uygun şekilde gelişimime katkı sağlıyor.	<input type="radio"/>	<input type="radio"/>	<input type="radio"/>	<input type="radio"/>	<input type="radio"/>
13-	Öğretmenlerim sınıfta adil kurallara sahipler ve tarafsızlar.	<input type="radio"/>	<input type="radio"/>	<input type="radio"/>	<input type="radio"/>	<input type="radio"/>
14-	Öğretmenlerim beni daha iyi performans göstermem için teşvik ediyor.	<input type="radio"/>	<input type="radio"/>	<input type="radio"/>	<input type="radio"/>	<input type="radio"/>
15-	Öğretmenlerim derslerin işlenişinde farklı ve ilgi çekici yöntemler kullanır.	<input type="radio"/>	<input type="radio"/>	<input type="radio"/>	<input type="radio"/>	<input type="radio"/>
16-	Sınav ve ödevlerin beni değerlendirmek için adil ve yeterli olduğunu düşünüyorum.	<input type="radio"/>	<input type="radio"/>	<input type="radio"/>	<input type="radio"/>	<input type="radio"/>
17-	Okulda düzenlenen sanatsal ve kültürel faaliyetler yeterlidir.	<input type="radio"/>	<input type="radio"/>	<input type="radio"/>	<input type="radio"/>	<input type="radio"/>
18-	Okulda öğrencilerin görüşleri dikkate alınır.	<input type="radio"/>	<input type="radio"/>	<input type="radio"/>	<input type="radio"/>	<input type="radio"/>
19-	Okul kantininde yeterli ve sağlıklı yiyecekler var.	<input type="radio"/>	<input type="radio"/>	<input type="radio"/>	<input type="radio"/>	<input type="radio"/>
20-	DYK'leri yeterli buluyorum.	<input type="radio"/>	<input type="radio"/>	<input type="radio"/>	<input type="radio"/>	<input type="radio"/>

NO	LİSE ÖĞRENCİLERİ İÇİN KONU BAŞLIKLARI	Kesinlikle Katılıyorum	Katılıyorum	Kararsızım	Kesinlikle Katılmıyorum	Katılmıyorum
01-	Okulda kendimi güvende hissediyorum.	()	()	()	()	()
02-	Okul temiz ve hijyeniktir.	()	()	()	()	()
03-	Okulun fiziki koşullarını yeterlidir.	()	()	()	()	()
04-	Okul, yeni kabul edilen öğrencilere uygun desteği sağlar.	()	()	()	()	()
05-	Farklı kültürlerden gelen öğrencilerin bu okulda memnuniyetle karşılanacağını düşünüyorum.	()	()	()	()	()
06-	Öğretmenlerime ihtiyaç duyduğumda kolaylıkla görüşebilirim.	()	()	()	()	()
07-	Okul müdürüne ihtiyaç duyduğumda kolaylıkla görüşebilirim.	()	()	()	()	()
08-	Okul rehberlik servisinden ihtiyaçlarım doğrultusunda faydalanabiliyorum.	()	()	()	()	()
09-	Okul kişisel hedefler belirlememde ve bu hedeflere ulaşmamda yeterli rehberlik ediyor.	()	()	()	()	()
10-	Okulumda yer almam için birçok fırsat var.	()	()	()	()	()
11-	Okul bana yeterli ders dışı etkinlik olanakları sunuyor.	()	()	()	()	()
12-	Okul kulüpleri amacına uygun şekilde gelişimime katkı sağlıyor.	()	()	()	()	()
13-	Öğretmenlerim sınıfta adil kurallara sahipler ve tarafsızlar.	()	()	()	()	()
14-	Öğretmenlerim beni daha iyi performans göstermem için teşvik ediyor.	()	()	()	()	()
15-	Öğretmenlerim derslerin işlenişinde farklı ve ilgi çekici yöntemler kullanır.	()	()	()	()	()
16-	Sınav ve ödevlerin beni değerlendirmek için adil ve yeterli olduğunu düşünüyorum.	()	()	()	()	()
17-	Okulda düzenlene sanatsal ve kültürel faaliyetler yeterlidir.	()	()	()	()	()
18-	Okulda öğrencilerin görüşleri dikkate alınır.	()	()	()	()	()
19-	Okul kantininde yeterli ve sağlıklı yiyecekler var.	()	()	()	()	()
20-	DYK'leri yeterli buluyorum.	()	()	()	()	()

NO	MESLEK LİSESİ ÖĞRENCİLERİ İÇİN KONU BAŞLIKLARI	Kesinlikle Katılıyorum	Katılıyorum	Kararsızım	Kesinlikle Katılmıyorum	Katılmıyorum
01-	Okulda kendimi güvende hissediyorum.	()	()	()	()	()
02-	Okul temiz ve hijyeniktir.	()	()	()	()	()
03-	Okulun fiziki koşullarını yeterlidir.	()	()	()	()	()
04-	Okul, yeni kabul edilen öğrencilere uygun desteği sağlar.	()	()	()	()	()
05-	Farklı kültürlerden gelen öğrencilerin bu okulda memnuniyetle karşılanacağını düşünüyorum.	()	()	()	()	()
06-	Öğretmenlerime ihtiyaç duyduğumda kolaylıkla görüşebilirim.	()	()	()	()	()
07-	Okul müdürüne ihtiyaç duyduğumda kolaylıkla görüşebilirim.	()	()	()	()	()
08-	Okul rehberlik servisinden ihtiyaçlarım doğrultusunda faydalanabiliyorum.	()	()	()	()	()
09-	Okul meslek seçimim konusunda hedefler belirlememde ve bu hedeflere ulaşmamda yeterli rehberlik ediyor.	()	()	()	()	()
10-	Mesleki gelişimimle ilgili yapılan etkinlikleri (seminer, okul dışı faaliyetler..) yeterli buluyorum.	()	()	()	()	()
11-	Okulumda mesleki eğitimimi destekleyici fiziki donanım ve alt yapının yeterli olduğunu düşünüyorum.	()	()	()	()	()
12-	Staj imkânlarından en verimli şekilde faydalanmamız için gerekli rehberlik ve yerleştirmenin doğru yapıldığını düşünüyorum.	()	()	()	()	()
13-	Okulumda yer almam için birçok fırsat var.	()	()	()	()	()
14-	Okul bana yeterli ders dışı etkinlik olanakları sunuyor.	()	()	()	()	()
15-	Okul kulüpleri amacına uygun şekilde gelişimime katkı sağlıyor.	()	()	()	()	()
16-	Öğretmenlerim sınıfta adil kurallara sahipler ve tarafsızlar.	()	()	()	()	()
17-	Öğretmenlerim beni daha iyi performans göstermem için teşvik ediyor.	()	()	()	()	()
18-	Öğretmenlerim derslerin işlenişinde farklı ve ilgi çekici yöntemlerle kullanır.	()	()	()	()	()
19-	Okul kantininde yeterli ve sağlıklı yiyecekler var.	()	()	()	()	()
20-	DYK'leri yeterli buluyorum.	()	()	()	()	()
21-	Sınav ve ödevlerin beni değerlendirmek için adil ve yeterli olduğunu düşünüyorum.	()	()	()	()	()
22-	Okulda düzenlenen sanatsal ve kültürel faaliyetler yeterlidir.	()	()	()	()	()
23-	Okulda öğrencilerin görüşleri dikkate alınır.	()	()	()	()	()

Kıymetli Öğretmenimiz;

- Bu anketin amacı, okul/kurum çalışmaları hakkındaki görüşlerinizi almaktır.
- Bu ankette kimlik bilgileri yer almaz.
- Lütfen okul hakkındaki görüşlerinizi en iyi şekilde yansıtan kutuya “X” işareti koyarak belirtiniz.
- Anketimize katıldığınız için teşekkür ederiz.

NO	ÖĞRETMENLER İÇİN KONU BAŞLIKLARI	Kesinlikle Katılıyorum	Katılıyorum	Kararsızım	Kesinlikle Katılmıyorum	Katılmıyorum
01-	Okulun misyonu ve vizyonunu tam olarak anlıyorum.	()	()	()	()	()
02-	Okulda eğitim ve yönetim kalitesi sürekli olarak gelişiyor.	()	()	()	()	()
03-	Okul temiz ve hijyeniktir.	()	()	()	()	()
04-	Okul, öğrencilerin ve personelin güvenliğini sağlamak için uygun güvenlik önlemleri alır.	()	()	()	()	()
05-	Okul, yeni kabul edilen öğrencilere uygun desteği sağlar.	()	()	()	()	()
06-	Okulumuz mesleki yeterliliğimi geliştirmek için eğitim fırsatları sunuyor.	()	()	()	()	()
07-	Okul yönetimimiz öğretmenleri etkin bir şekilde yönlendirir.	()	()	()	()	()
08-	Okulumuz, öğrencilerin öğrenme ilgisini uyandıracak bir öğrenme ortamı oluşturmuştur.	()	()	()	()	()
09-	Etkili bir öğretmen olmak için ihtiyaç duyduğum kaynaklara erişimim var.	()	()	()	()	()
10-	Bana sunulan kaynakları kullanmak için gerekli eğitime sahibim.	()	()	()	()	()
11-	Okulumuzun, farklı ihtiyaçları olan öğrencileri desteklemek için etkin bir politikası vardır.	()	()	()	()	()
12-	Okulumuz müfredat uygulamasını etkin bir şekilde izler.	()	()	()	()	()
13-	Okulumuz, velilere uygun etkinlikler düzenlemektedir.	()	()	()	()	()
14-	Diğer öğretmenlerle iş birliği yaparım.	()	()	()	()	()
15-	Okul personeli arasında dostane bir ilişki sürdürülür.	()	()	()	()	()
16-	Takım ruhumuz ve moralimiz yüksek.	()	()	()	()	()
17-	Okulumuza aidiyet hissediyorum.	()	()	()	()	()

Kıymetli Velimiz;

- Bu anketin amacı, okul/kurum çalışmaları hakkındaki görüşlerinizi almaktır.
- Bu ankette kimlik bilgileri yer almaz.
- Lütfen okul/kurum hakkındaki görüşlerinizi en iyi şekilde yansıtan kutuya “X” işareti koyarak belirtiniz.
- Anketimize katıldığınız için teşekkür ederiz.

NO	ÖĞRETMENLER İÇİN KONU BAŞLIKLARI	Kesinlikle Katlıyorum	Katlıyorum	Kararsızım	Kesinlikle Katılmıyorum	Katılmıyorum
01-	Okulun misyonu ve vizyonunu tam olarak anlıyorum.	()	()	()	()	()
02-	Okulda eğitim ve yönetim kalitesi sürekli olarak gelişiyor.	()	()	()	()	()
03-	Okul temiz ve hijyeniktir.	()	()	()	()	()
04-	Okul, öğrencilerin ve personelin güvenliğini sağlamak için uygun güvenlik önlemleri alır.	()	()	()	()	()
05-	Okul, yeni kabul edilen öğrencilere uygun desteği sağlar.	()	()	()	()	()
06-	Okul, çocuğumun okumaya olan ilgisini geliştirmesine yardımcı olabilir.	()	()	()	()	()
07-	Okul çocuğumun öğrenme ilgisini güçlendiriyor.	()	()	()	()	()
08-	Okul çocuğumun ahlaki gelişimini teşvik edebilir.	()	()	()	()	()
09-	Okulda kullanılan değerlendirme yöntemleri çocuğumun gelişimini tüm yönleriyle anlamama yardımcı oluyor.	()	()	()	()	()
10-	Okul, çocuğumun öğrenme performansı ve gelişimi hakkında beni iyi bilgilendiriyor.	()	()	()	()	()
11-	Okul çocuğuma duygusal rahatsızlık ve öğrenme güçlükleri ile karşılaştığımda yeterli desteği ve rehberlik sağlar.	()	()	()	()	()
12-	Öğretmenlerin benimle iletişim kurma yöntemlerinden memnunuz.	()	()	()	()	()
13-	Herhangi bir problem durumunda müdür endişelerime cevap veriyor.	()	()	()	()	()
14-	Okulda, velilerin ihtiyaçlarına uygun eğitim faaliyetleri düzenlenir.	()	()	()	()	()
15-	Okul, çocukların gelişimini desteklemek için velilerle iyi bir ilişki kurar.	()	()	()	()	()
16-	Okul, aktif veli katılımını teşvik eder.	()	()	()	()	()
17-	Okulun veli etkinliklerine aktif olarak katılırım.	()	()	()	()	()
18-	Bir veli olarak okula aidiyet hissediyorum.	()	()	()	()	()
19-	Çocuğumun ev ödevlerini tamamlamasını sağlarım.	()	()	()	()	()
20-	Çocuğumu okumaya teşvik ederim.	()	()	()	()	()
21-	Çocuğumun her gün okula gitmesini sağlarım.	()	()	()	()	()
22-	Çocuğumun eğitiminde aktif bir ortağım.	()	()	()	()	()

Ek-2 Stratejik Plan Mimarisi

1. Eğitime ve Öğretime Erişim ve Katılım

1.1. Okula devam ve tamamlama

- 1.1.1. Sınıf tekrarı
- 1.1.2. Okulu bırakma
- 1.1.3. Devamsızlık

1.2. Ders Dışı etkinliklere katılım

- 1.2.1. Kulüp faaliyetleri
- 1.2.2. Gezi, Fuar ve Gözlem Faaliyetleri
- 1.2.3. Sosyal Sorumluluk Faaliyetleri
- 1.2.4. Bölgesel (yerel), Ulusal ve Uluslararası Proje, Yarışma vb. Etkinliklere Katılım

1.3. Özel eğitime ihtiyaç duyan bireylerin erişimi

1.4. Destekleme ve yetiştirme kurslarına katılım ve devam

1.5. Özel politika gerektiren grupların eğitim ve öğretime erişimi (göçmenler, romanlar, mevsimlik tarım işçilerinin çocuklarının eğitimi vd.)

1.6. Uzaktan eğitim faaliyetlerine katılım

1.7. Bir üst öğrenime geçiş

1.8. Mezuniyet oranı

2. Eğitim ve Öğretimde Kalite

2.1. Akademik Kazanımlar

- 2.1.1. Türkçe ve yabancı dil
 - 2.1.1.1. Dinleme
 - 2.1.1.2. Konuşma
 - 2.1.1.3. Okuma
 - 2.1.1.4. Yazma
 - 2.1.1.5. Okunan Kitap Sayısı
 - 2.1.1.6. Okuma, Yazma ve Konuşma Etkinlikleri
- 2.1.2. Matematik
- 2.1.3. Fen Bilimleri
- 2.1.4. Sosyal Bilimler
- 2.1.5. Meslek Dersleri
- 2.1.6. Eğitim Bilişim Ağı

2.2. 21.yy. Becerileri

- 2.2.1. STEM
- 2.2.2. Yapay Zekâ
- 2.2.3. Çevre ve İklim Değişikliği
 - 2.2.3.1. Kaynakların Tasarruflu Kullanımı
- 2.2.4. Finansal Okuryazarlık
- 2.2.5. Dijital Okuryazarlık
- 2.2.6. İletişim ve İş Birliği
- 2.2.7. Bilgi ve Medya Okuryazarlığı

- 2.2.8. Girişimcilik
- 2.2.9. Sosyal ve Kültürlerarası Beceriler
- 2.2.10. Problem Çözme Becerileri (Matematiksel problem çözmeden çatışma çözmeye kadar detaylandırılabilir.)
- 2.2.11. Eleştirel Düşünme Becerileri
- 2.2.12. *Yaratıcılık (Yenilikçilik) ve Bilimsel Araştırma Becerileri
- 2.2.13. Veri Okuryazarlığı
- 2.2.14. Sürdürülebilirlik ve İleri Dönüşüm

2.3. Toplumsal Yaşam Becerileri

- 2.3.1. Sevgi, Saygı, Adalet ve Hoşgörü Kazanımları
- 2.3.2. Ahlaki ve Etik Değerler

2.4. Değerler Eğitimi

- 2.4.1. Okul Hizmetlerine Katılım (temizlik, bakım vb.)
- 2.4.2. Sosyal Sorumluluk Çalışmaları

2.5. Ölçme ve Değerlendirme

- 2.5.1. Okul Sınavları
- 2.5.2. Ulusal Sınavlar
- 2.5.3. Ulusal ve Uluslararası Faaliyetlerde Alınan Dereceler

2.6. Sektöre, Üst Öğrenime Hazırlık ve İstihdam

- 2.6.1. Atölye Eğitimleri
- 2.6.2. Staj Eğitimleri
- 2.6.3. Buluş, Patent, Endüstriyel Tasarım, Marka ve Faydalı Model
- 2.6.4. Mesleki Alan Etkinlikleri
- 2.6.5. Mesleki Eğitime Katkı Sağlayacak İş Birlikleri

2.7. Rehberlik

- 2.7.1. Eğitsel Rehberlik
- 2.7.2. Mesleki Rehberlik
- 2.7.3. Kişisel Rehberlik
- 2.7.4. Oryantasyon
- 2.7.5. Aile rehberliği

3. Kurumsal Kapasite

3.1. Fiziksel İmkânlar ve Donatım

- 3.1.1. Derslikler
- 3.1.2. Spor Salonu
- 3.1.3. Kütüphane
- 3.1.4. Çok amaçlı Salon
- 3.1.5. Öğretmenler Odası
- 3.1.6. İdari Bölümler
- 3.1.7. Okul Bahçesi
- 3.1.8. Atölyeler
- 3.1.9. Laboratuvarlar
- 3.1.10. Yatakhane/Pansiyon
- 3.1.11. Yemekhane

- 3.1.12. Tuvaletler
- 3.1.13. Oyun Alanları
- 3.1.14. Bilişim Sınıfları

3.2. Mali Yönetim

- 3.2.1. Döner Sermaye Gelirleri
- 3.2.2. Mal ve Hizmet Alımları
- 3.2.3. Enerji Verimliliği
- 3.2.4. Kaynak Tasarrufu

3.3. İnsan kaynakları

- 3.3.1. Öğretmenlerin Mesleki Gelişimi
 - 3.3.1.1. Okul Temelli Mesleki Gelişim Faaliyetleri
 - 3.3.1.2. Öğretmen Bilişim Ağı
 - 3.3.1.3. Mahalli Hizmet İçi Eğitimler
 - 3.3.1.4. Aday Öğretmenlik
 - 3.3.1.5. Mentorluk ve Koçluk
 - 3.3.1.6. Ulusal ve Uluslararası İyi Uygulama Örnekleri
 - 3.3.1.7. Personel Ödül Yönetimi
- 3.3.2. Okul Yöneticilerinin Mesleki Gelişimi
 - 3.3.2.1. Öğretmen Bilişim Ağı
 - 3.3.2.2. Mahalli Hizmet İçi Eğitimler
 - 3.3.2.3. Mentorluk ve Koçluk
 - 3.3.2.4. Ulusal ve Uluslararası İyi Uygulama Örnekleri
- 3.3.3. Destek Personelinin Mesleki Gelişimi
- 3.3.4. Motivasyon
- 3.3.5. İş Doyumu
- 3.3.6. Oryantasyon
- 3.3.7. Personelin İyi Olma Hali

3.4. Organizasyon

- 3.4.1. Görev Dağılımı
- 3.4.2. Kurul ve Komisyonlar
- 3.4.3. Okul Aile Birliği
- 3.4.4. Katılımcılık
- 3.4.5. Şeffaflık ve Hesap Verebilirlik
- 3.4.6. İzleme ve Değerlendirme
- 3.4.7. Bilgi ve İletişim Teknolojilerinden Yararlanma
- 3.4.8. Öğrenci İşlerinin Yönetimi
- 3.4.9. Kurum İçi İletişim
- 3.4.10. Okul Toplum İlişkileri
- 3.4.11. Kurumlar Arası İletişim ve İş Birliği

3.5. Okul Sağlığı ve Güvenliği

- 3.5.1. Kantin
- 3.5.2. Tuvaletler
- 3.5.3. Temizlik ve Hijyen Farkındalığı

- 3.5.4. Sađlıklı Beslenme ve Obezite
- 3.5.5. Bulařıcı Hastalıklar
- 3.5.6. Bađımlılıkla M¼cadele
- 3.5.7. Gıda G¼venliđi
- 3.5.8. Okul evresi G¼venliđi
- 3.5.9. İř Sađlıđı ve G¼venliđi (Okul Kazaları, At¼lye Denetimleri vb.)
- 3.5.10. Zorbalık ve Őiddet

3.6. Sivil Savunma

- 3.6.1. İlk Yardım ve Acil Durum
- 3.6.2. Afet riski azaltma
 - 3.6.2.1. Deprem
 - 3.6.2.2. Sel
 - 3.6.2.3. Heyelan
 - 3.6.2.4. Yangın
 - 3.6.2.5. ıđ
 - 3.6.2.6. Salgın hastalıklar

EK-3 Örnek İzleme ve Değerlendirme Şablonu

2024-2025 Eğitim Öğretim Yılı Stratejik Plan İzleme ve Değerlendirme Tablosu					
A1					
H1.1					
Hedef 1.1 Performansı					
Sorumlu Birim					
Performans Göstergesi	Hedefe Etkisi (%)	Plan Dönemi Başlangıç Değeri *(A)	İzleme Dönemindeki Yıl Sonu Hedeflenen Değer (B)	İzleme Dönemindeki Gerçekleşme Değeri (C)	Performans (%) (C-A)/(B-A)
PG 1.1.1 Her dönem sınıf velilerine yönelik düzenlenen etkinlik sayısı	60	0	1	1	100
PG 1.1.2 En az bir aile eğitimi alan veli oranı (%)	40	25	75	60	70
Hedefe İlişkin Değerlendirmeler					
2024-2025 eğitim öğretim yılında PG 1.1.1 için performansın %100 oranında gerçekleştiği görülmektedir. 2024-2025 eğitim öğretim yılında PG 1.1.2 için performansı %70 oranında gerçekleştiği göz önünde bulundurularak ailelerin eğitim faaliyetlerine katılımının artırılması için sınıf rehber öğretmenleri aracılığıyla telefon görüşmeleri yapılması planlanmıştır.					

* 2024-2028 dönemini kapsayan stratejik plan için 2023 yılsonu değeridir.

**Her yılın ilk altı ayında, ilgili hedefe ait performans göstergelerinin performans düzeyi dikkate alınarak izlemenin yapıldığı yılın sonu itibarıyla hedeflenen değere ulaşıp ulaşılamayacağını analizi yapılır. Hedeflene değere ulaşılmasını engelleyecek hususlar ve riskler varsa değerlendirilir. Hedeflenen değere ulaşılmasını sağlayacak temel tedbirler kısaca yer verilir.

*PG 1.1.1'in performansının hedefe etkisinin çarpımı ile PG 1.1.2'nin performansının hedefe etkisinin çarpımları sonucunun toplanmasıyla elde edilir. $(\%100 \times \%60) + (\%70 \times \%40) = \%60 + \%28 = \%88$